

中国外资统计公报

2023



INvest in China

中华人民共和国商务部

目 录

一、2022年中国外商投资综述	1
二、外商投资行业分布	2
(一) 外商投资产业分布.....	2
(二) 外商投资行业分布.....	2
三、外商投资区域分布	4
(一) 外商投资地区分布.....	4
(二) 外商投资省份分布.....	5
四、外商投资来源分布	7
(一) 主要投资来源地对华投资情况.....	7
(二) 欧盟投资情况.....	10
(三) 东盟投资情况.....	11
(四) “金砖国家”投资情况.....	12
五、外商投资运行情况	14
(一) 固定资产投资情况.....	14
(二) 规模以上工业增加值情况.....	14
(三) 规模以上工业企业经营情况.....	15
(四) 税收情况.....	17
(五) 进出口情况.....	17
六、全球外商直接投资情况	19
(一) 全球 FDI 流动情况.....	19
(二) 全球 FDI 规模前 10 位国家(地区).....	19

(三) 全球 ODI 规模前 10 位国家(地区)	20
(四) 世界各区域 FDI 情况	21
(五) 世界各区域 ODI 情况	21
(六) 中国吸收外资全球占比情况	22
附表	24
附表 1 截至 2022 年外商直接投资情况	24
附表 2 2005—2022 年外商直接投资分产业情况	26
附表 3 2022 年外商直接投资分行业情况	27
附表 4 2022 年外商直接投资分国别(地区)情况	28
附表 5 截至 2022 年外商直接投资分国别(地区)情况	35
附表 6 1987—2022 年欧盟在华投资情况一览	43
附表 7 1987—2022 年东盟在华投资情况一览	45
附表 8 2010—2022 年“金砖国家”在华投资情况一览	47
附表 9 2006—2022 年全国及外商投资企业、港澳台商投资企业固定资产投资情况	48
附表 10 1992—2022 年全国工业增加值及规模以上外商投资企业工业增加值情况	49
附表 11 2005—2022 年全国及外商投资规模以上工业企业经营情况	50
附表 12 1992—2022 年外商投资企业税收情况	51
附表 13 1986—2022 年外商投资企业货物贸易进出口情况	52
附表 14 2000—2022 年中国实际使用外资全球占比情况	54
后记	55

图目录

图 1	1979—2022 年中国吸收外资情况	1
图 2	2022 年外商直接投资行业结构概况	3
图 3	2022 年新增外商投资企业主要来源地概况	8
图 4	2022 年实际使用外资主要来源地概况	9
图 5	截至 2022 年主要投资来源地前 15 位国家(地区)情况	10
图 6	1987—2022 年欧盟对华投资情况	10
图 7	1987—2022 年东盟对华投资情况	11
图 8	2010—2022 年“金砖国家”对华投资情况	12
图 9	2022 年外商投资企业固定资产投资增幅情况	14
图 10	2022 年规模以上外商投资企业工业增加值增幅情况	15
图 11	2005—2022 年外商投资规模以上工业企业营业收入情况	16
图 12	2005—2022 年外商投资规模以上工业企业利润总额情况	16
图 13	1992—2022 年外商投资企业税收情况	17
图 14	1986—2022 年外商投资企业进出口情况	18
图 15	2000—2022 年全球跨国直接投资情况	19
图 16	2000—2022 年中国实际使用外资全球占比情况	23

表目录

表 1	2022 年三次产业吸收外资情况·····	2
表 2	2022 年高技术产业吸收外资情况·····	3
表 3	2022 年东部、中部、西部地区吸收外资情况·····	4
表 4	2022 年部分区域吸收外资情况·····	4
表 5	2022 年全国各省份吸收外资情况·····	5
表 6	2022 年主要投资来源地前 15 位国家(地区)情况·····	7
表 7	2022 年欧盟对华投资金额前 5 位行业·····	11
表 8	2022 年东盟对华投资金额前 5 位行业·····	12
表 9	2022 年“金砖国家”对华投资金额前 5 位行业·····	13
表 10	2022 年全球 FDI 规模前 10 位国家(地区)一览·····	20
表 11	2022 年全球 ODI 规模前 10 位国家(地区)一览·····	20
表 12	2022 年世界各区域 FDI 情况·····	21
表 13	2022 年世界各区域 ODI 情况·····	22

一、2022 年中国外商投资综述

2022 年，各级商务主管部门坚决贯彻落实党中央、国务院决策部署，立足商务工作“三个重要”定位，扎实推进稳外资工作，推动吸收外资实现规模扩大、结构优化、质量提升，圆满完成“保稳促优”目标，为推动经济增长、产业升级发挥了积极作用。全年新设外商投资企业 38497 家，同比下降 19.2%；实际使用外资 1891.3 亿美元，同比增长 4.5%（详见附表 1）^{①②③}。

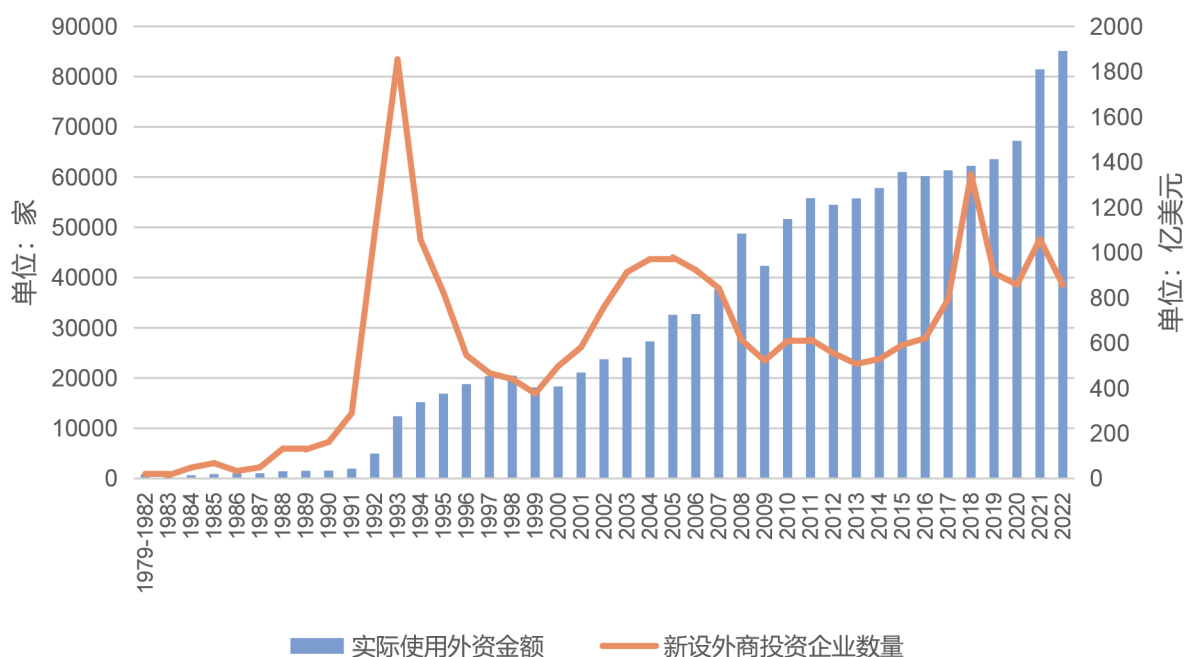


图 1 1979—2022 年中国吸收外资情况

数据来源：商务部外资统计。

①实际使用外资金额，是指合同外资金额的实际执行数，包括境外投资者实际缴付的注册资本、营运资金，以及受让境内投资者股权实际支付的交易对价。

②2022 年以前，商务部按年度采集银行、证券、保险领域吸收外资数据，在《中国外资统计公报》部分报表中单列为“有关部门”。2022 年，《外商投资统计调查制度》修订，银行、证券、保险领域数据改为按月度采集，《中国外资统计公报》所有 2022 年度的报表中均不再单列。

③按不含银行、证券、保险领域的可比口径计算，2022 年实际使用外资增长 8%；按包含上述领域的全口径计算，增长 4.5%。

二、外商投资行业分布

(一) 外商投资产业分布

2022年，第一、二、三产业新设外商投资企业数量占比分别为0.9%、12%、87.1%，实际使用外资金额占比分别为0.3%、30.2%、69.6%。（详见附表2）

表1 2022年三次产业吸收外资情况

行业名称	新设企业数 (家)	比重 (%)	实际使用外资金额 (亿美元)	比重 (%)
总计	38497	100.0	1891.3	100.0
第一产业	362	0.9	4.7	0.3
第二产业	4608	12.0	570.7	30.2
第三产业	33527	87.1	1315.9	69.6

数据来源：商务部外资统计。

注：1. 部分数据因四舍五入的原因，存在总计与分项合计不等的情况，下同。

2. 除附表4、5外，表中金额数据保留至小数点后一位时，若四舍五入后小数位小于0.05，则保留至小数点后两位；若小数位小于0.005，则保留至小数点后三位；余同。

(二) 外商投资行业分布

从行业看，2022年，外商投资主要集中在制造业，租赁和商务服务业，科学研究和技术服务业，信息传输、软件和信息技术服务业，批发和零售业，房地产业，金融业；上述7个行业的新设企业数量占比为86.3%，实际使用外资金额占比为91.1%。（详见附表3）

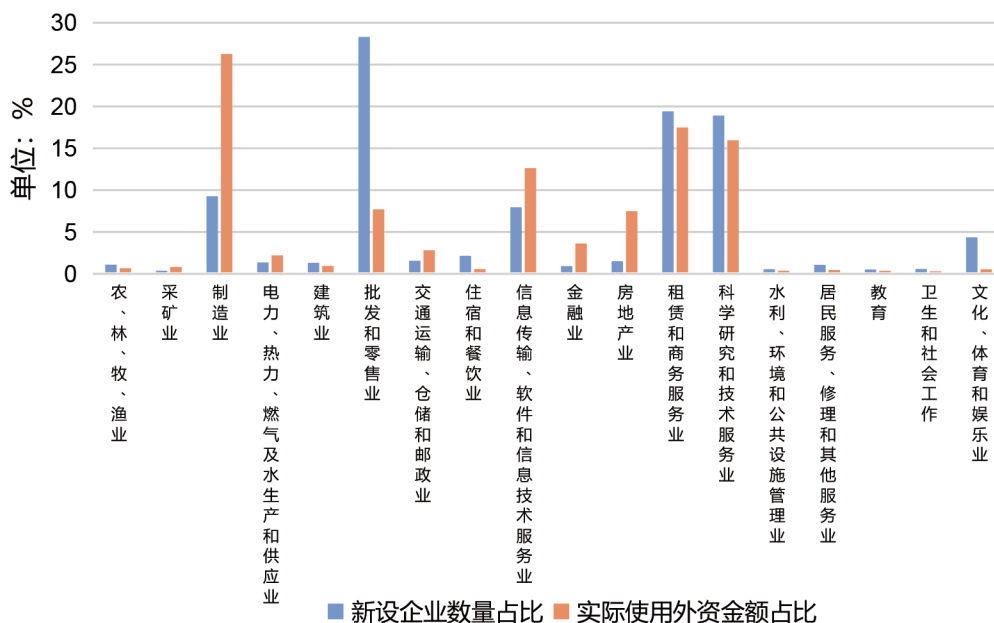


图 2 2022 年外商直接投资行业结构概况

数据来源：商务部外资统计。

2022 年，高技术产业新设外商投资企业 10885 家，实际使用外资金额 683.5 亿美元。其中，高技术制造业新设外商投资企业 866 家，实际使用外资金额 182.1 亿美元；高技术服务业新设外商投资企业 10019 家，实际使用外资金额 501.4 亿美元。

表 2 2022 年高技术产业吸收外资情况

行业名称	新设企业数 (家)	比重 (%)	实际使用外资金额 (亿美元)	比重 (%)
总计	38497	100.0	1891.3	100.0
高技术产业	10885	28.3	683.5	36.1
高技术制造业	866	2.2	182.1	9.6
高技术服务业	10019	26.0	501.4	26.5

数据来源：商务部外资统计。

三、外商投资区域分布

(一) 外商投资地区分布

2022年，东、中、西部地区新设外商投资企业数量占比分别为86.6%、7%、6.4%，实际使用外资金额占比分别为86.9%、7.3%、5.8%。

表3 2022年东部、中部、西部地区吸收外资情况

地区名称	新设企业数 (家)	比重 (%)	实际使用外资金额 (亿美元)	比重 (%)
总计	38497	100.0	1891.3	100.0
东部地区	33341	86.6	1643.9	86.9
中部地区	2695	7.0	137.8	7.3
西部地区	2461	6.4	109.6	5.8

数据来源：商务部外资统计。

注：东部地区：北京、天津、河北、辽宁、上海、江苏、浙江、福建、山东、广东、海南。

中部地区：山西、吉林、黑龙江、安徽、江西、河南、湖北、湖南。

西部地区：内蒙古、广西、重庆、四川、贵州、云南、西藏、陕西、甘肃、青海、宁夏、新疆。

2022年，京津冀地区、长江经济带、东北地区新设外商投资企业数量占比分别为6.1%、36.6%、2.2%，实际使用外资金额占比分别为13.2%、48%、3.6%。

表4 2022年部分区域吸收外资情况

区域名称	新设企业数 (家)	比重 (%)	实际使用外资金额 (亿美元)	比重 (%)
总计	38497	100.0	1891.3	100.0
京津冀地区	2346	6.1	250.1	13.2
长江经济带	14106	36.6	908.7	48.0
东北地区	854	2.2	68.3	3.6

数据来源：商务部外资统计。

注：京津冀地区：北京、天津、河北。

长江经济带：上海、江苏、浙江、安徽、江西、湖北、湖南、重庆、四川、贵州、云南。

东北地区：辽宁、吉林、黑龙江。

（二）外商投资省份分布

2022年，新设外商投资企业数排名前十的省份分别是广东、上海、江苏、浙江、福建、山东、北京、海南、四川、江西，数量占全国比重为86.2%；实际使用外资金额排名前十的省份分别是江苏、广东、上海、山东、浙江、北京、辽宁、天津、福建、海南，规模占全国比重为86%。

表5 2022年全国各省份吸收外资情况

省份名称	新设企业数 (家)	比重 (%)	实际使用外资金额 (亿美元)	比重 (%)
总计	38497	100.0	1891.3	100.0
江苏	3303	8.6	305.0	16.1
广东	13365	34.7	278.9	14.7
上海	4359	11.3	239.6	12.7
山东	2329	6.0	228.7	12.1
浙江	2910	7.6	193.0	10.2
北京	1408	3.7	174.1	9.2
辽宁	644	1.7	61.6	3.3
天津	496	1.3	59.5	3.1
福建	2733	7.1	49.9	2.6
海南	1352	3.5	37.1	2.0
湖南	442	1.1	35.3	1.9
四川	755	2.0	35.3	1.9
湖北	478	1.2	26.5	1.4
江西	669	1.7	21.7	1.1
安徽	475	1.2	21.6	1.1
重庆	268	0.7	18.6	1.0
河南	330	0.9	17.8	0.9
河北	442	1.1	16.6	0.9
陕西	314	0.8	14.6	0.8
广西	535	1.4	13.7	0.7
山西	91	0.2	8.3	0.4
云南	342	0.9	7.0	0.4

续表

地区名称	新设企业数 (家)	比重 (%)	实际使用外资金额 (亿美元)	比重 (%)
内蒙古	40	0.1	5.4	0.3
贵州	105	0.3	5.3	0.3
新疆	38	0.1	4.6	0.2
吉林	67	0.2	4.5	0.2
宁夏	22	0.1	3.4	0.2
黑龙江	143	0.4	2.3	0.1
甘肃	29	0.1	1.2	0.1
西藏	2	0.01	0.3	0.02
青海	11	0.03	0.1	0.01

数据来源：商务部外资统计。

四、外商投资来源分布

(一) 主要投资来源地对华投资情况

2022年，主要投资来源地对华投资规模保持稳定。按投资者国籍/注册地统计（下同），对华投资前15位的国家（地区）新设企业数合计为25413家，占当年我国新设外商投资企业总数的66%；实际投资金额合计1838.1亿美元，占当年我国实际使用外资总额的97.2%。

表6 2022年主要投资来源地前15位国家（地区）情况

国别/地区	新设企业数 (家)	比重 (%)	实际投资金额 (亿美元)	比重 (%)
总计	38497	100.0	1891.3	100.0
香港地区	15814	41.1	1372.4	72.6
新加坡	1176	3.1	106.0	5.6
英属维尔京群岛	218	0.6	66.3	3.5
韩国	1593	4.1	66.0	3.5
日本	828	2.2	46.1	2.4
荷兰	103	0.3	44.9	2.4
德国	422	1.1	25.7	1.4
开曼群岛	157	0.4	24.2	1.3
美国	1583	4.1	22.1	1.2
英国	609	1.6	16.0	0.8
澳门地区	2313	6.0	12.4	0.7
马来西亚	309	0.8	11.3	0.6
阿联酋	37	0.1	9.6	0.5
法国	186	0.5	7.6	0.4
萨摩亚	65	0.2	7.5	0.4

数据来源：商务部外资统计。

注：如一家外资企业有来自2个及以上国别（地区）的境外投资者，则新设企业数在这些国家（地区）各计算一次，总数仅计算一次。

2022年，亚洲国家/地区在华新设企业数占比为78%，实际投资金额占比为86.5%；非洲国家/地区在华新设企业数占比为3.4%，实际投资金额占比为0.2%；欧洲国家/地区在华新设企业数占比为7.2%，实际投资金额占比为6.3%；拉丁美洲国家/地区在华新设企业数占比为1.6%，实际投资金额占比为4.9%；北美洲国家/地区在华新设企业数占比为6.1%，实际投资金额占比为1.5%；大洋洲国家/地区在华新设企业数占比为1.7%，实际投资金额占比为0.6%。（详见附表4）

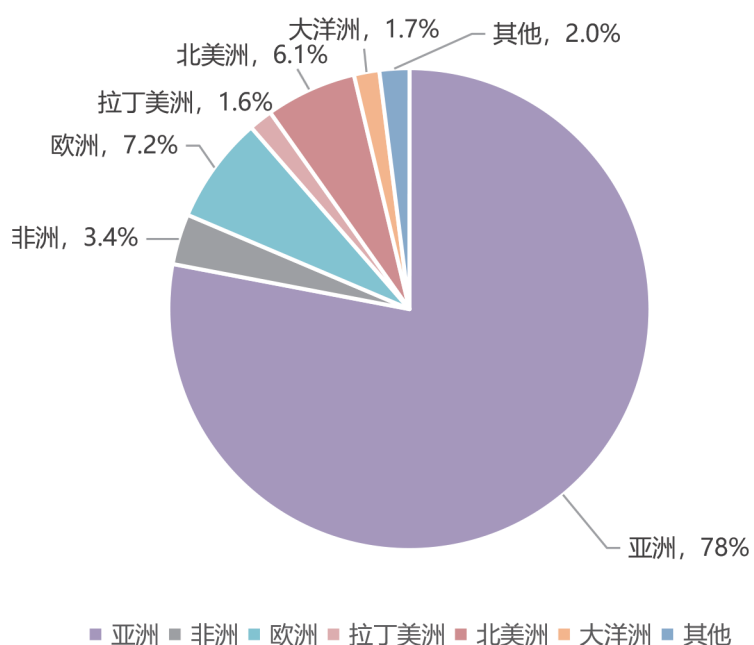


图3 2022年新设外商投资企业主要来源地概况

数据来源：商务部外资统计。

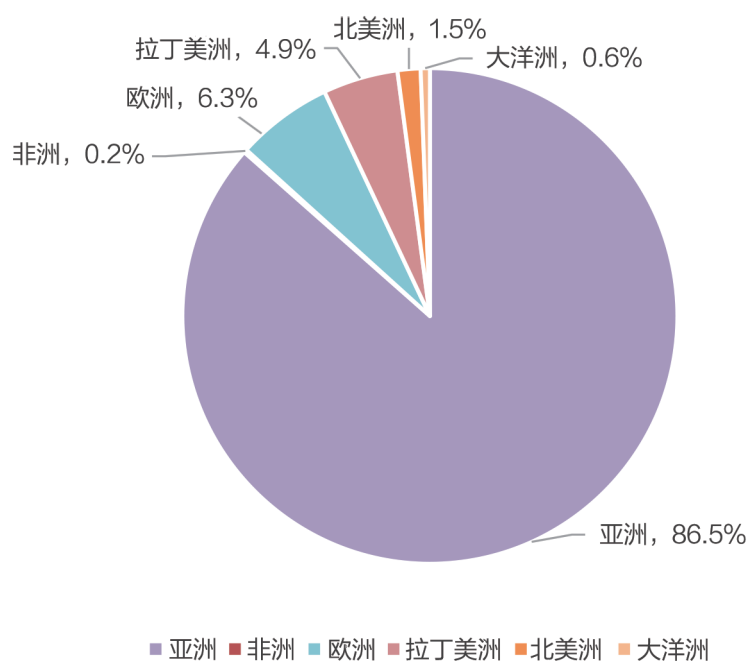


图 4 2022 年实际使用外资主要来源地概况

数据来源：商务部外资统计。

截至 2022 年，对华投资前 15 位国家（地区）累计设立外商投资企业 99.4 万家，占我国累计设立外商投资企业数的 88.3%；累计对华投资金额为 2.5 万亿美元，占我国累计实际使用外资金额的 89.8%。（详见附表 5）

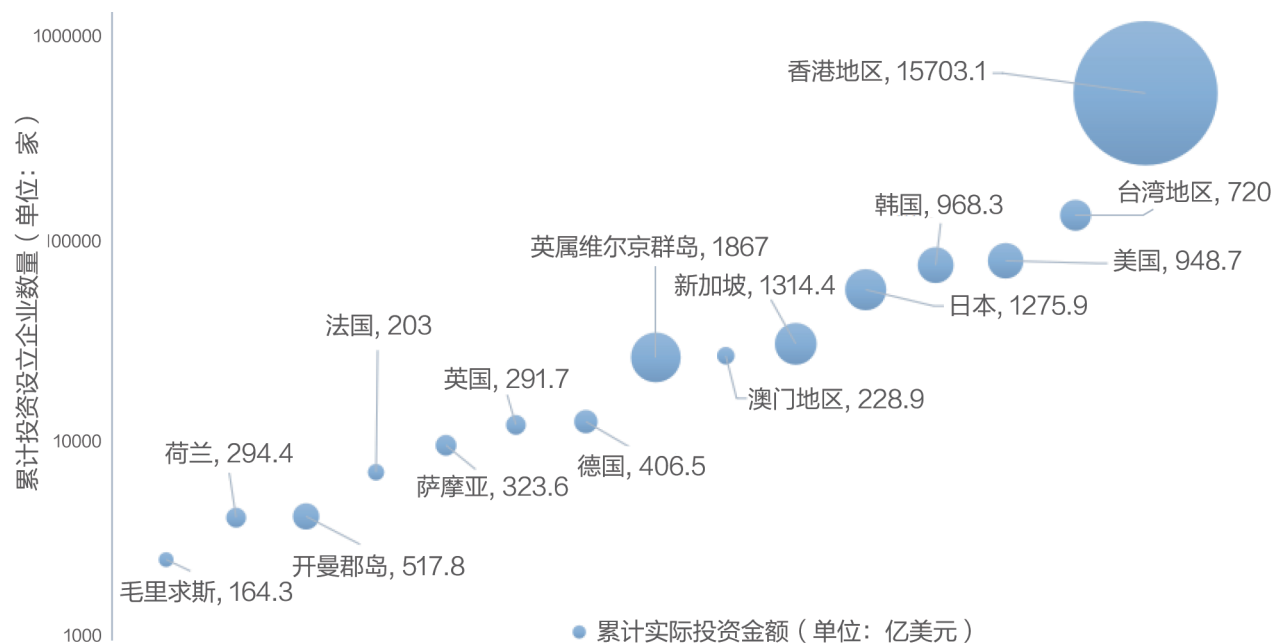


图5 截至2022年主要投资来源地前15位国家(地区)情况

数据来源: 商务部外资统计。

(二) 欧盟投资情况

2022年, 欧盟在华投资新设企业1376家, 占我国新设外商投资企业数的3.6%; 实际投资金额为100.3亿美元, 占我国实际使用外资金额的5.3%。(详见附表6)

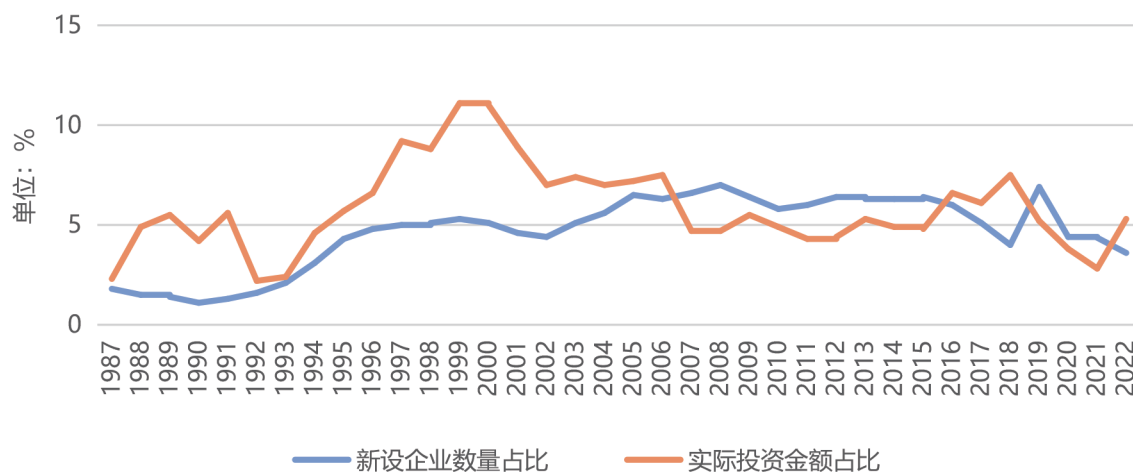


图6 1987—2022年欧盟对华投资情况

数据来源: 商务部外资统计。

注: 1.1987—2019年欧盟对华投资数据包含英国对华投资, 2020年起不再包含英国。

2.1987—2021年数据不含银行、证券、保险领域, 2022年包含上述领域, 图7-9、附表4-9同。

2022年，欧盟对华投资金额前5位行业分别是制造业，科学研究和技术服务业，租赁和商务服务业，批发和零售业，信息传输、软件和信息技术服务业；5个行业新设企业数占比为90%，实际投资金额占比为95.3%。

表7 2022年欧盟对华投资金额前5位行业

行业	新设企业数 (家)	比重 (%)	实际投资金额 (亿美元)	比重 (%)
合计	1376	100.0	100.3	100.0
制造业	171	12.4	71.3	71.1
科学研究和技术服务业	328	23.8	11.5	11.5
租赁和商务服务业	288	20.9	6.4	6.4
批发和零售业	345	25.1	4.1	4.1
信息传输、软件和信息技术服务业	107	7.8	2.2	2.2

数据来源：商务部外资统计。

(三) 东盟投资情况

2022年，东盟在华投资新设企业1833家，占我国新设外商投资企业数的4.8%；实际投资金额为119.1亿美元，占我国实际使用外资金额的6.3%。（详见附表7）

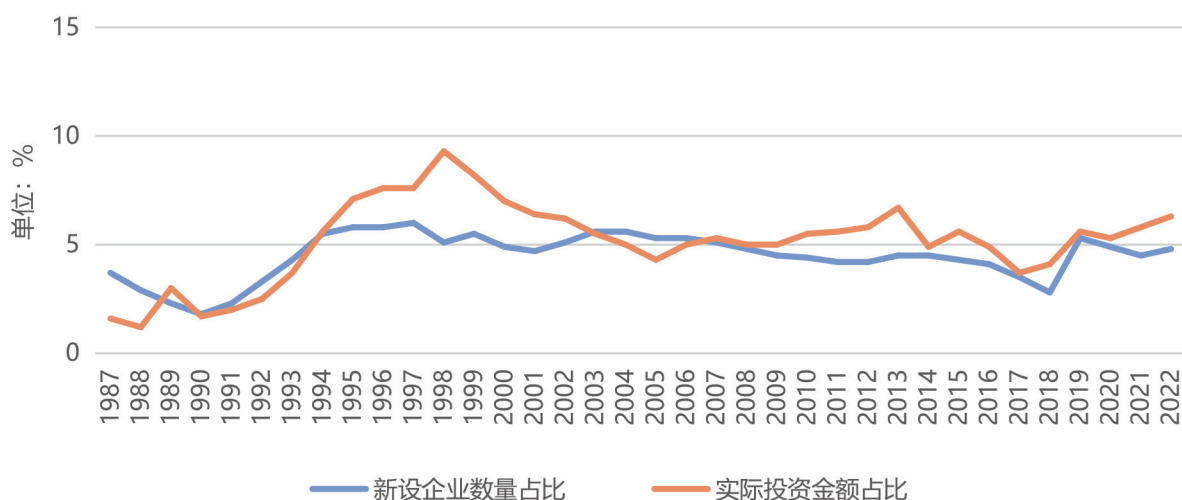


图7 1987—2022年东盟对华投资情况

数据来源：商务部外资统计。

2022年，东盟对华投资金额前5位行业分别是制造业，批发和零售业，租赁和商务服务业，交通运输、仓储和邮政业，房地产业；5个行业新设企业数占比为59.9%，实际投资金额占比为80.1%。

表8 2022年东盟对华投资金额前5位行业

行业	新设企业数 (家)	比重 (%)	实际投资金额 (亿美元)	比重 (%)
合计	1833	100.0	119.1	100.0
制造业	135	7.4	45.5	38.2
批发和零售业	489	26.7	18.4	15.4
租赁和商务服务业	413	22.5	12.9	10.9
交通运输、仓储和 邮政业	48	2.6	9.7	8.2
房地产业	13	0.7	8.9	7.5

数据来源：商务部外资统计。

(四) “金砖国家”投资情况

2022年，“金砖国家”在华投资新设企业752家，占我国新设外商投资企业数的2%；实际投资金额为1.7亿美元，占我国实际使用外资金额的0.1%。（详见附表8）

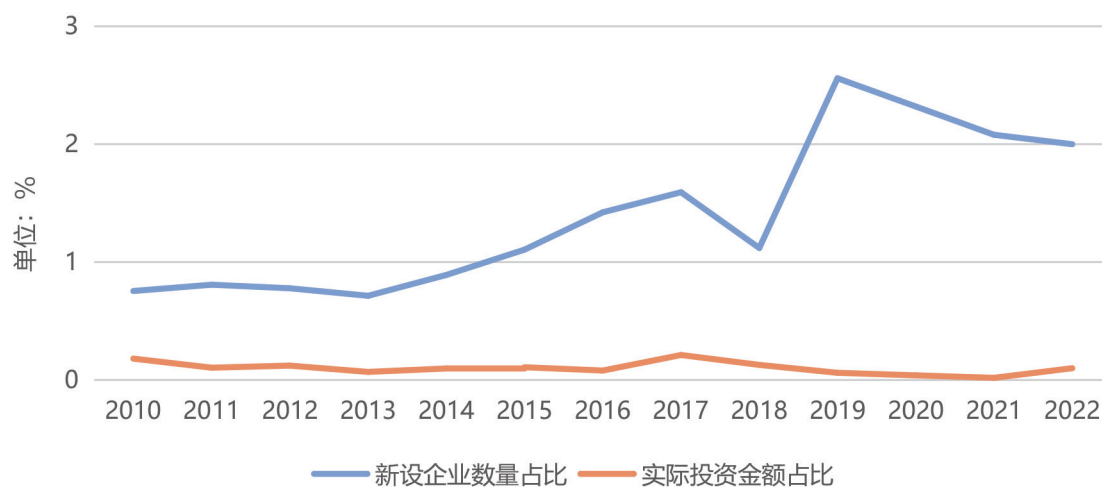


图8 2010—2022年“金砖国家”对华投资情况

数据来源：商务部外资统计。

2022年，“金砖国家”对华投资金额前5位行业分别是金融业，制造业，批发和零售业，交通运输、仓储和邮政业，科学研究和技术服务业；5个行业新设企业数占比为70.6%，实际投资金额占比为99.8%。

表9 2022年“金砖国家”对华投资金额前5位行业

行业	新设企业数 (家)	比重 (%)	实际投资金额 (亿美元)	比重 (%)
合计	752	100.0	1.7	100.0
金融业	0	0.0	1.0	60.1
制造业	22	2.9	0.4	26.2
批发和零售业	437	58.1	0.1	6.3
交通运输、仓储和邮政业	12	1.6	0.1	3.6
科学研究和技术服务业	60	8.0	0.1	3.5

数据来源：商务部外资统计。

五、外商投资运行情况

（一）固定资产投资情况

2022年，全国固定资产投资（不含农户）572138亿元，同比增长5.1%。港澳台商投资企业增长0.2%，外商投资企业下降4.7%。（详见附表9）

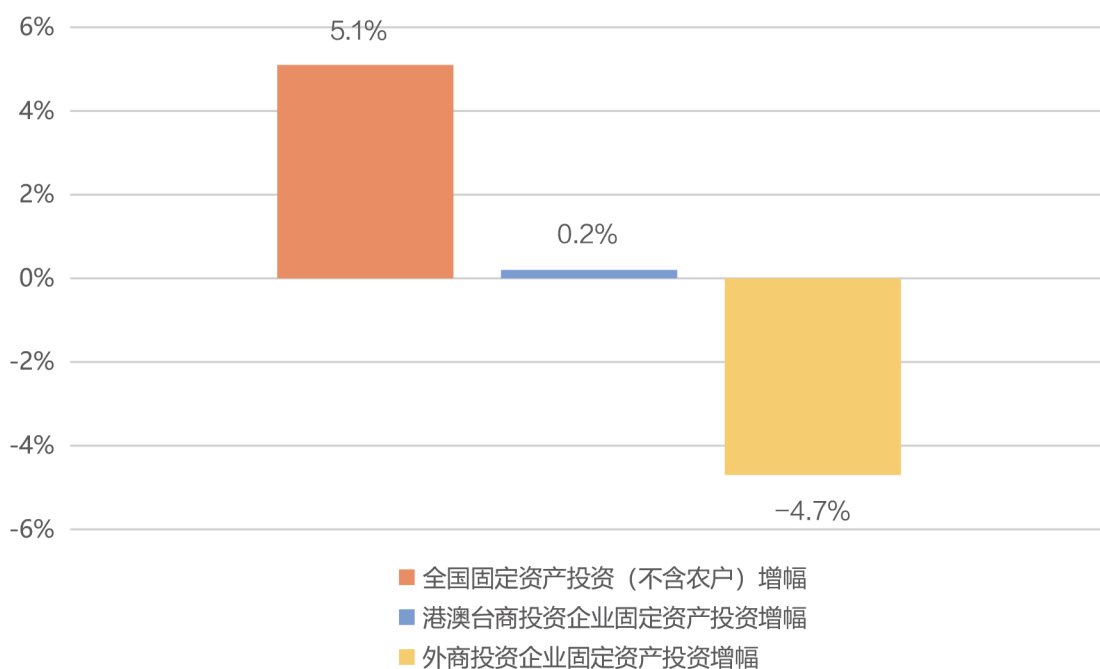


图9 2022年外商投资企业固定资产投资增幅情况

数据来源：国家统计局。

注：固定资产投资增速按可比口径计算。

（二）规模以上工业增加值情况

2022年，全国规模以上工业增加值增长3.6%，其中规模以上外商投资企业（含港澳台商，下同）工业增加值下降1%。（详见附表10）

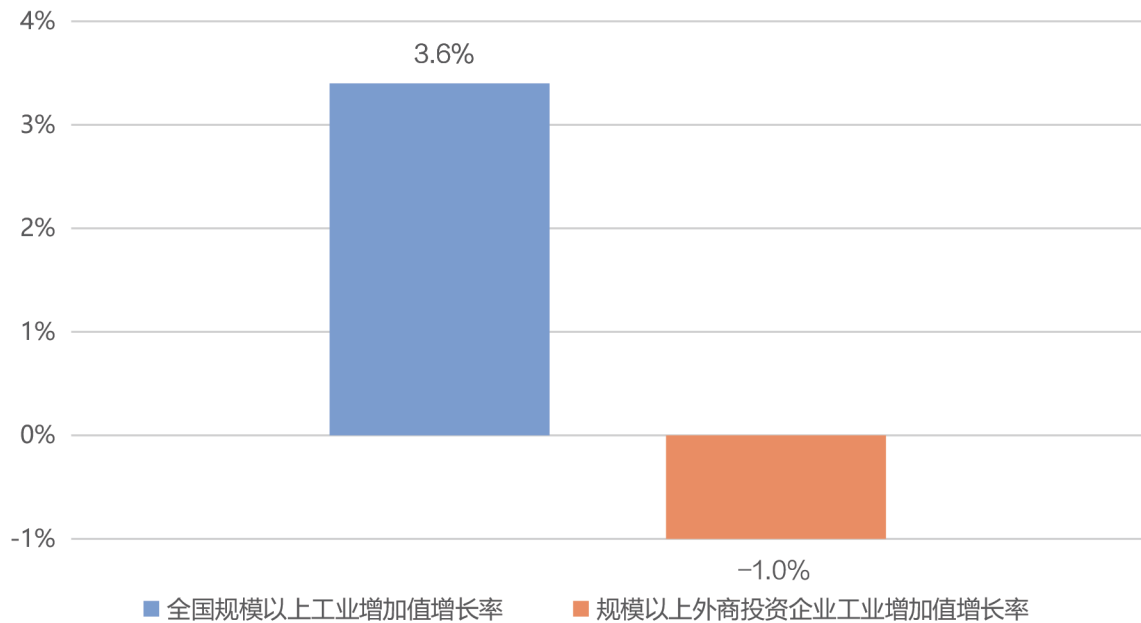


图 10 2022 年规模以上外商投资企业工业增加值增幅情况

数据来源：《国民经济和社会发展统计公报》。

注：增速按可比价格计算。

（三）规模以上工业企业经营情况

2022 年，全国规模以上工业企业实现营业收入 1379098.4 亿元，同比增长 5.9%（增速按可比口径计算，下同）；实现利润总额 84038.5 亿元，同比下降 4%。其中，外商投资规模以上工业企业实现营业收入 285894.7 亿元，同比增长 1.3%，占全国规模以上工业企业营业收入的 20.7%；实现利润总额 20039.6 亿元，同比下降 9.5%，占全国规模以上工业企业利润总额的 23.8%。（详见附表 11）

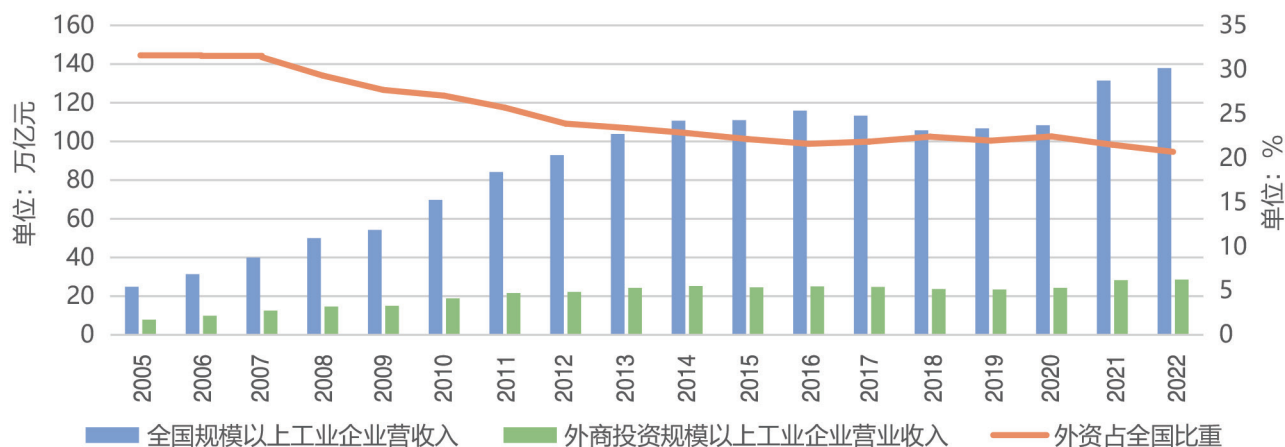


图 11 2005—2022 年外商投资规模以上工业企业营业收入情况

数据来源：《中国统计年鉴》、国家统计局。

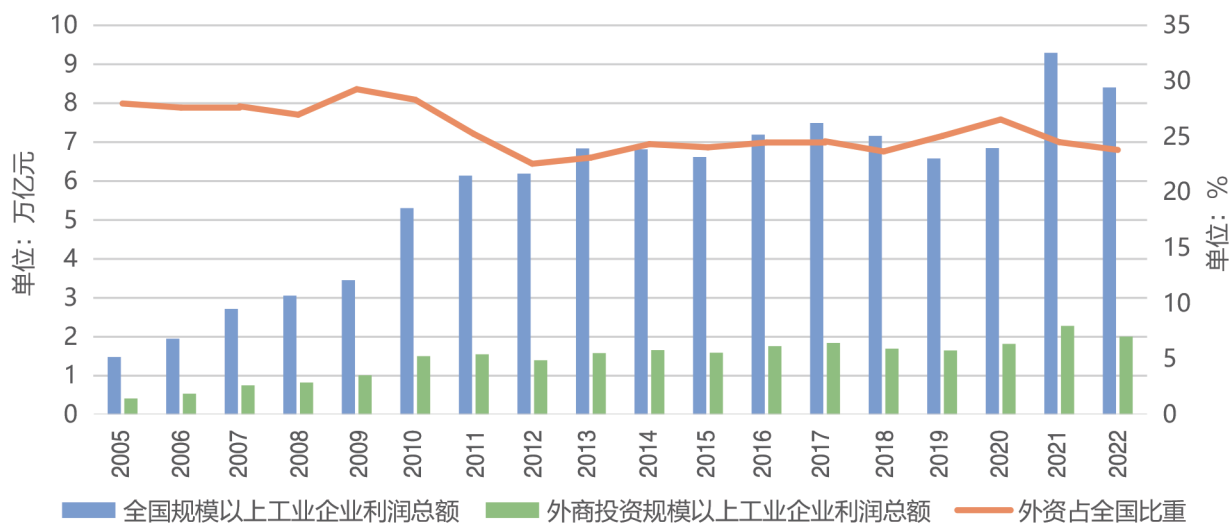


图 12 2005—2022 年外商投资规模以上工业企业利润总额情况

数据来源：《中国统计年鉴》、国家统计局。

（四）税收情况

2022年，全国税收收入为166614亿元，同比下降3.5%，其中外商投资企业缴纳税收总额为29263.6亿元（不含关税、船舶吨税），同比下降1.6%，占全国税收收入的17.6%。（详见附表12）

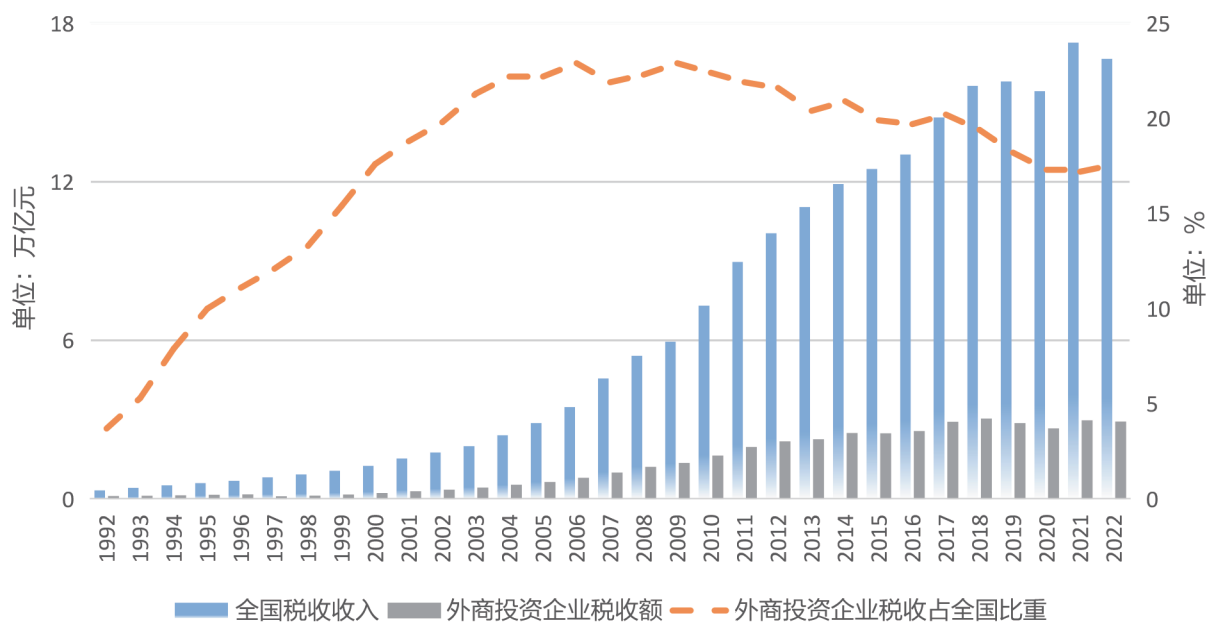


图13 1992—2022年外商投资企业税收情况

数据来源：各年度《国民经济和社会发展统计公报》、国家税务总局。

（五）进出口情况

2022年，全国进出口商品总值达62813亿美元，同比增长4.7%，其中外商投资企业进出口商品总值为20764亿美元，同比下降4.3%，占全国比重为33.1%。全国进口商品总值为27120亿美元，同比增长1.2%，其中外商投资企业进口商品总值为9530亿美元，同比下降6.3%，占全国比重为35.1%；全国出口商品总值为35693亿美元，同比增长7.6%，其中外商投资企业出口商品总值为11233亿美元，同比下降2.5%，占全国比重为31.5%。（详见附表13）

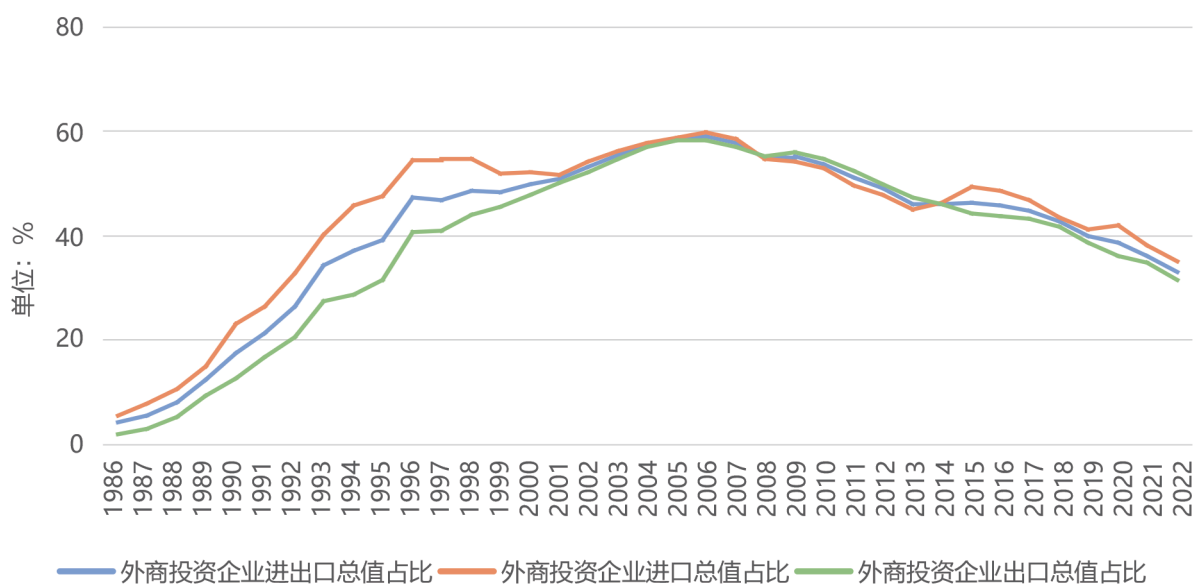


图 14 1986—2022 年外商投资企业进出口情况

数据来源：海关统计。

六、全球外商直接投资情况

(一) 全球 FDI 流动情况

2022 年,全球 FDI 规模为 12947.4 亿美元,同比下降 12.4%; ODI 规模为 14897.6 亿美元,同比下降 13.8%。

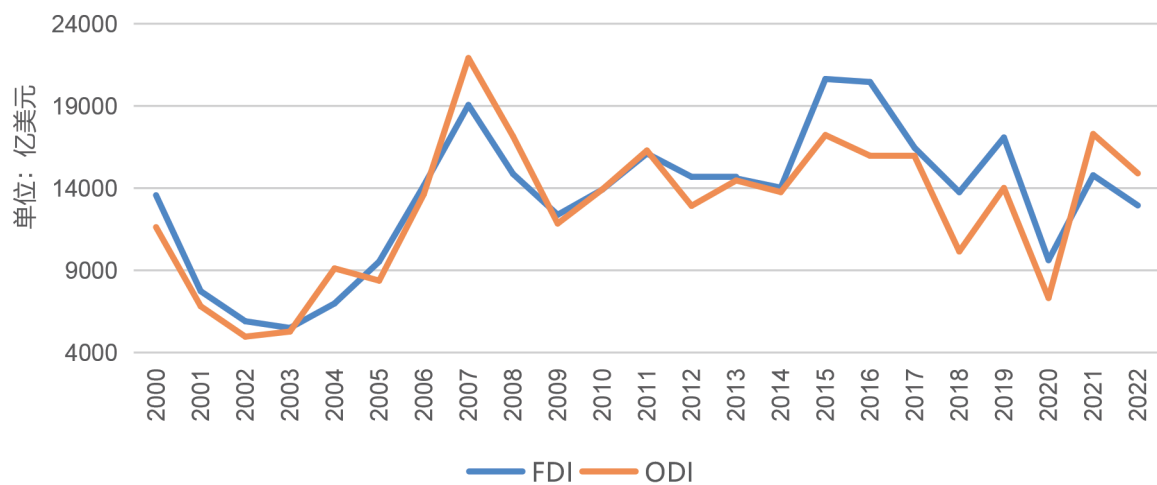


图 15 2000—2022 年全球跨国直接投资情况

数据来源:联合国贸发会议《世界投资报告 2023》。

(二) 全球 FDI 规模前 10 位国家(地区)

2022 年,全球 FDI 规模排名前 10 的国家(地区)依次为美国、中国、新加坡、中国香港地区、巴西、澳大利亚、加拿大、印度、瑞典和法国。

表 10 2022 年全球 FDI 规模前 10 位国家（地区）一览

国别 / 地区	金额（亿美元）	占全球总流量（%）	同比（%）
全球	12947.4	100.0	-12.4
美国	2850.6	22.0	-26.5
中国	1891.3	14.6	4.5
新加坡	1412.1	10.9	7.7
中国香港地区	1177.3	9.1	-16.0
巴西	860.5	6.6	69.9
澳大利亚	616.3	4.8	194.9
加拿大	526.3	4.1	-19.8
印度	493.6	3.8	10.3
瑞典	459.6	3.5	117.5
法国	364.1	2.8	17.9

数据来源：联合国贸发会议《世界投资报告 2023》，商务部外资统计。

（三）全球 ODI 规模前 10 位国家（地区）

2022 年，全球 ODI 规模排名前 10 的国家（地区）依次为美国、日本、中国、德国、英国、澳大利亚、中国香港地区、加拿大、韩国和瑞典。

表 11 2022 年全球 ODI 规模前 10 位国家（地区）一览

国别 / 地区	金额（亿美元）	占全球总流量（%）	同比（%）
全球	14897.6	100.0	-13.8
美国	3730.0	25.0	6.6
日本	1614.7	10.8	10.0
中国	1465.0	9.8	-18.1
德国	1429.8	9.6	-13.4
英国	1296.0	8.7	52.6
澳大利亚	1165.6	7.8	3326.9
中国香港地区	1035.9	7.0	7.4
加拿大	792.8	5.3	-18.2
韩国	664.1	4.5	0.6
瑞典	622.5	4.2	130.3

数据来源：联合国贸发会议《世界投资报告 2023》。

（四）世界各区域 FDI 情况

2022 年，全球 FDI 主要集中于亚洲地区，其中东亚、南亚和东南亚 FDI 占比达 46.6%。此外，北美 FDI 占比为 26.1%。

表 12 2022 年世界各区域 FDI 情况

地区	金额（亿美元）	占全球总流量（%）	同比（%）
全球总计	12947.4	100.0	-12.4
发达经济体	3783.2	29.2	-36.7
欧洲	-1067.7	—	-310.5
北美	3376.9	26.1	-25.5
发展中经济体	9164.2	70.8	4.0
非洲	449.3	3.5	-43.5
亚洲	6618.1	51.1	-0.05
东亚	3235.6	25.0	-3.0
南亚	573.7	4.4	8.9
东南亚	2225.7	17.2	4.6
西亚	482.7	3.7	-13.7
拉美和加勒比	2084.5	16.1	51.2
大洋洲	12.3	0.1	-3.8

数据来源：联合国贸发会议《世界投资报告 2023》。

（五）世界各区域 ODI 情况

2022 年，发展中经济体、发达经济体 ODI 占比分别为 30.8% 和 69.2%。

表 13 2022 年世界各区域 ODI 情况

地区	金额（亿美元）	占全球总流量（%）	同比（%）
全球总计	14897.6	100.0	-13.8
发达经济体	10308.7	69.2	-17.1
欧洲	2242.8	15.1	-60.9
北美	4522.7	30.4	1.2
发展中经济体	4588.9	30.8	-5.4
非洲	58.2	0.4	84.7
亚洲	3961.3	26.6	-11.0
东亚	2689.5	18.1	-7.2
南亚	160.4	1.1	-9.5
东南亚	859.0	5.8	5.8
西亚	274.9	1.8	-50.0
拉美和加勒比	590.2	4.0	55.2
大洋洲	-20.8	—	—

数据来源：联合国贸发会议《世界投资报告 2023》。

（六）中国吸收外资全球占比情况

2022 年，全球跨国投资在 2020 年急剧下降和 2021 年强劲反弹后，下降 12.4%，我国吸收外资同比增长 4.5%，规模居全球第 2 位，连续第 31 年居发展中国家首位，占 2022 年全球 FDI 总量的 14.6%。（详见附表 14）

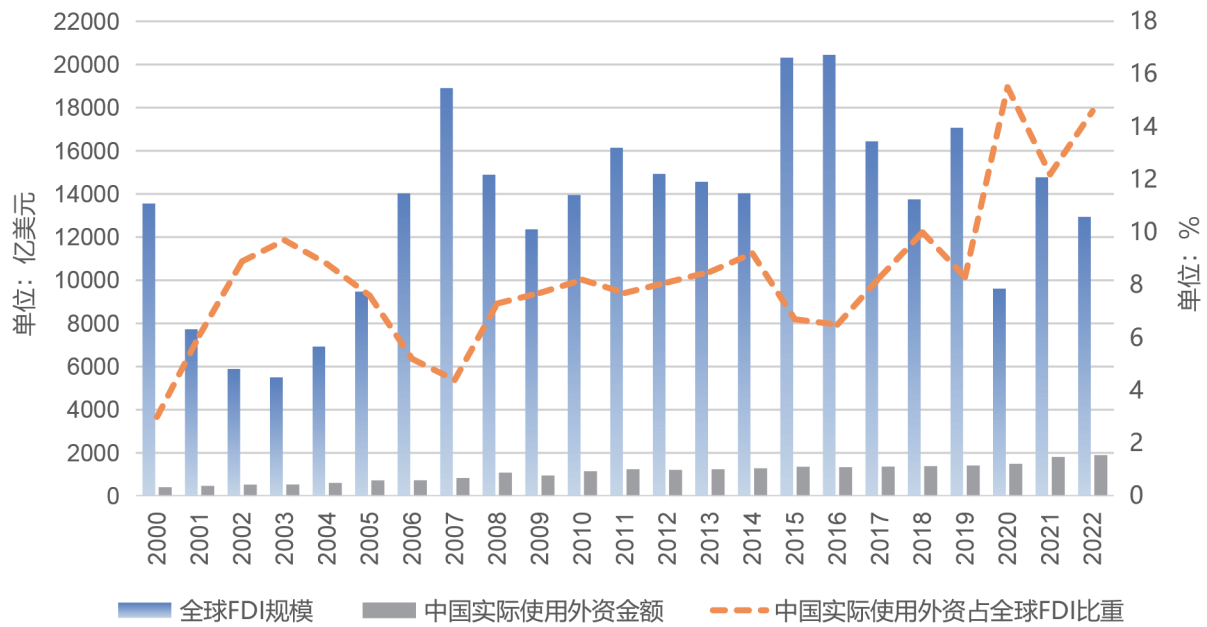


图 16 2000—2022 年中国实际使用外资全球占比情况

数据来源：商务部外资统计，联合国贸发会议《世界投资报告 2023》。

附表

附表 1 截至 2022 年外商直接投资情况

金额单位：亿美元

年度	新设企业数	实际使用外资金额
总计	1126357	28098.9
1979—1982	920	17.7
1983	638	9.2
1984	2166	14.2
1985	3073	19.6
1986	1498	22.4
1987	2233	23.1
1988	5945	31.9
1989	5779	33.9
1990	7273	34.9
1991	12978	43.7
1992	48764	110.1
1993	83437	275.2
1994	47549	337.7
1995	37011	375.2
1996	24556	417.3
1997	21001	452.6
1998	19799	454.6
1999	16918	403.2
2000	22347	407.1
2001	26140	468.8
2002	34171	527.4
2003	41081	535.0
2004	43664	606.3
2005	44019	724.1
2006	41496	727.2

续表

年 度	新设企业数	实际使用外资金额
2007	37892	835.2
2008	27537	1083.1
2009	23442	940.6
2010	27420	1147.3
2011	27717	1239.9
2012	24934	1210.7
2013	22819	1239.1
2014	23794	1285.0
2015	26584	1355.8
2016	27908	1337.1
2017	35662	1363.2
2018	60560	1383.1
2019	40910	1412.2
2020	38578	1493.4
2021	47647	1809.6
2022	38497	1891.3

数据来源：商务部外资统计。

附表 2 2005—2022 年外商直接投资分产业情况

金额单位：亿美元

年 度	第一产业		第二产业		第三产业	
	新设企业数	实际使用外资金额	新设企业数	实际使用外资金额	新设企业数	实际使用外资金额
2005	851	5.7	30027	446.9	13139	271.4
2006	742	4.4	25725	452.7	15029	270.0
2007	887	7.1	20087	428.6	16918	399.5
2008	803	10.6	12299	532.6	14435	539.7
2009	749	12.7	10324	500.8	12369	427.2
2010	796	16.3	11625	538.6	14999	592.5
2011	761	16.7	11630	557.5	15323	665.7
2012	763	18.1	9419	524.6	14752	668.0
2013	629	15.8	7039	495.7	15253	727.7
2014	589	13.0	5649	439.2	17495	832.6
2015	471	11.1	4981	435.9	20888	908.7
2016	449	16.5	4618	402.1	22741	917.8
2017	579	7.9	6017	409.5	29047	945.6
2018	639	7.1	7935	482.7	51986	893.3
2019	424	4.4	6262	422.3	34224	985.5
2020	405	4.2	4607	365.5	33566	1123.7
2021	430	5.4	5613	423.4	41604	1380.8
2022	362	4.7	4608	570.7	33527	1315.9

数据来源：商务部外资统计。

注：产业数据按行业大类进行汇总，而部分企业行业仅选至行业门类，因此可能产生第一、二、三产业合计数与总数不相等的情况。

附表 3 2022 年外商直接投资分行业情况

金额单位：亿美元

行业门类	新设企业数	比重 (%)	实际使用外资 金额	比重 (%)
总计	38497	100.0	1891.3	100.0
农、林、牧、渔业	420	1.1	12.4	0.7
采矿业	28	0.1	15.4	0.8
制造业	3570	9.3	496.7	26.3
电力、热力、燃气及水生产和供应业	523	1.4	41.5	2.2
建筑业	505	1.3	17.9	0.9
批发和零售业	10894	28.3	145.6	7.7
交通运输、仓储和邮政业	602	1.6	53.2	2.8
住宿和餐饮业	828	2.2	5.2	0.3
信息传输、软件和信息技术服务业	3059	8.0	238.7	12.6
金融业	353	0.9	68.5	3.6
房地产业	581	1.5	141.5	7.5
租赁和商务服务业	7473	19.4	330.6	17.5
科学研究和技术服务业	7280	18.9	301.8	16.0
水利、环境和公共设施管理业	96	0.3	7.1	0.4
居民服务、修理和其他服务业	411	1.1	2.9	0.2
教育	84	0.2	1.2	0.1
卫生和社会工作	109	0.3	5.7	0.3
文化、体育和娱乐业	1678	4.4	4.5	0.2

数据来源：商务部外资统计。

附表 4 2022 年外商直接投资分国别 (地区) 情况

金额单位: 亿美元

国别 / 地区	新设企业数	比重 (%)	实际投资金额	比重 (%)
总计	38497	100.0	1891.3	100.0
亚洲	30027	78.0	1635.7	86.5
阿富汗	57	0.2	0	0
巴林	1	0.0	0	0
孟加拉国	49	0.1	0.0	0.0
文莱	1	0.0	0.0	0.0
缅甸	57	0.2	0	0
柬埔寨	19	0.1	0.5	0.0
塞浦路斯	5	0.0	1.5	0.1
香港地区	15814	41.1	1372.4	72.6
印度	198	0.5	0.0	0.0
印度尼西亚	53	0.1	0.4	0.0
伊朗	113	0.3	0	0
伊拉克	89	0.2	0.0	0.0
以色列	51	0.1	0.8	0.0
日本	828	2.2	46.1	2.4
约旦	48	0.1	0.0	0.0
科威特	1	0.0	0	0
老挝	13	0.0	0.0	0.0
黎巴嫩	35	0.1	0.0	0.0
澳门地区	2313	6.0	12.4	0.7
马来西亚	309	0.8	11.3	0.6
蒙古	18	0.1	0.1	0.0
尼泊尔联邦民主共和国	34	0.1	0	0
巴基斯坦	411	1.1	0	0
巴勒斯坦	30	0.1	0	0
菲律宾	31	0.1	0.1	0.0
卡塔尔	0	0	0.0	0.0

续表

国别 / 地区	新设企业数	比重 (%)	实际投资金额	比重 (%)
沙特阿拉伯	20	0.1	0.8	0.0
新加坡	1176	3.1	106.0	5.6
韩国	1593	4.1	66.0	3.5
斯里兰卡	9	0.0	0	0
叙利亚	57	0.2	0	0
泰国	84	0.2	0.7	0.0
土耳其	75	0.2	0.2	0.0
阿联酋	37	0.1	9.6	0.5
也门	278	0.7	0.0	0.0
越南	90	0.2	0.1	0.0
台湾地区	5852	15.2	6.6	0.4
哈萨克斯坦	46	0.1	0	0
吉尔吉斯斯坦	12	0.0	0	0
塔吉克斯坦	24	0.1	0	0
土库曼斯坦	40	0.1	0	0
乌兹别克斯坦	56	0.2	0.0	0.0
非洲	1289	3.4	3.4	0.2
阿尔及利亚	31	0.1	0	0
安哥拉	20	0.1	0	0
贝宁	8	0.0	0	0
博茨瓦纳	5	0.0	0	0
布隆迪	27	0.1	0	0
喀麦隆	68	0.2	0.1	0.0
中非	2	0.0	0	0
乍得	11	0.0	0	0
科摩罗	5	0.0	0	0
刚果(布)	22	0.1	0.0	0.0
吉布提	3	0.0	0	0
埃及	106	0.3	0	0

续表

国别 / 地区	新设企业数	比重 (%)	实际投资金额	比重 (%)
赤道几内亚	3	0.0	0	0
埃塞俄比亚	40	0.1	0.0	0.0
加蓬	7	0.0	0	0
冈比亚	6	0.0	0	0
加纳	74	0.2	0.0	0.0
几内亚	36	0.1	0	0
科特迪瓦	24	0.1	0	0
肯尼亚	40	0.1	0	0
利比里亚	9	0.0	0	0
利比亚	26	0.1	0	0
马达加斯加	12	0.0	0	0
马拉维	1	0.0	0	0
马里	28	0.1	0.0	0.0
毛里塔尼亚	11	0.0	0.0	0.0
毛里求斯	6	0.0	0.7	0.0
摩洛哥	49	0.1	0.0	0.0
莫桑比克	4	0.0	0	0
纳米比亚	2	0.0	0	0
尼日尔	26	0.1	0	0
尼日利亚	174	0.5	0	0
卢旺达	29	0.1	0	0
塞内加尔	23	0.1	0	0
塞舌尔	46	0.1	1.5	0.1
塞拉利昂	16	0.0	0	0
索马里	17	0.0	0	0
南非	61	0.2	1.0	0.1
苏丹	31	0.1	0	0
坦桑尼亚	38	0.1	0.0	0.0
多哥	12	0.0	0	0

续表

国别 / 地区	新设企业数	比重 (%)	实际投资金额	比重 (%)
突尼斯	7	0.0	0	0
乌干达	25	0.1	0.0	0.0
布基纳法索	6	0.0	0	0
刚果(金)	24	0.1	0	0
赞比亚	18	0.1	0.0	0.0
津巴布韦	47	0.1	0	0
斯威士兰	1	0.0	0	0
厄立特里亚	2	0.0	0	0
非洲其他国家(地区)	0	0	0.1	0.0
欧洲	2755	7.2	119.8	6.3
比利时	45	0.1	1.8	0.1
丹麦	41	0.1	4.3	0.2
英国	609	1.6	16.0	0.9
德国	422	1.1	25.7	1.4
法国	186	0.5	7.6	0.4
爱尔兰	27	0.1	1.7	0.1
意大利	176	0.5	1.5	0.1
卢森堡	20	0.1	1.6	0.1
荷兰	103	0.3	44.9	2.4
希腊	8	0.0	0.0	0.0
葡萄牙	13	0.0	0.1	0.0
西班牙	101	0.3	1.2	0.1
阿尔巴尼亚	3	0.0	0	0
奥地利	47	0.1	1.6	0.1
保加利亚	12	0.0	0.0	0.0
芬兰	26	0.1	0.1	0.0
匈牙利	20	0.1	0.0	0.0
冰岛	3	0.0	0.0	0.0

续表

国别 / 地区	新设企业数	比重 (%)	实际投资金额	比重 (%)
列支敦士登	1	0.0	0.0	0.0
马耳他	1	0.0	0	0
摩纳哥	1	0.0	0.0	0.0
挪威	17	0.0	0.7	0.0
波兰	31	0.1	0.1	0.0
罗马尼亚	8	0.0	0.0	0.0
瑞典	54	0.1	5.4	0.3
瑞士	74	0.2	3.9	0.2
爱沙尼亚	4	0.0	1.0	0.1
拉脱维亚	4	0.0	0	0
立陶宛	4	0.0	0	0
格鲁吉亚	17	0.0	0	0
亚美尼亚	29	0.1	0	0
阿塞拜疆	37	0.1	0	0
白俄罗斯	45	0.1	0.0	0.0
摩尔多瓦	2	0.0	0	0
俄罗斯联邦	440	1.1	0.4	0.0
乌克兰	83	0.2	0	0
斯洛文尼亚	1	0.0	0.1	0.0
克罗地亚	2	0.0	0.0	0.0
捷克	8	0.0	0.0	0.0
斯洛伐克	7	0.0	0.0	0.0
波黑	2	0.0	0	0
塞尔维亚	20	0.1	0.0	0.0
黑山	1	0.0	0	0
拉丁美洲	625	1.6	91.7	4.9
安提瓜和巴布达	3	0.0	0.0	0.0
阿根廷	13	0.0	0.0	0.0

续表

国别 / 地区	新设企业数	比重 (%)	实际投资金额	比重 (%)
巴哈马	1	0.0	0	0
巴巴多斯	0	0	0.1	0.0
伯利兹	4	0.0	0.3	0.0
多民族玻利维亚国	3	0.0	0	0
巴西	53	0.1	0.3	0.0
开曼群岛	157	0.4	24.2	1.3
智利	16	0.0	0.0	0.0
哥伦比亚	54	0.1	0	0
多米尼克	3	0.0	0	0
哥斯达黎加	5	0.0	0	0
古巴	7	0.0	0	0
多米尼加共和国	3	0.0	0.0	0.0
厄瓜多尔	2	0.0	0	0
格林纳达	2	0.0	0	0
危地马拉	3	0.0	0.0	0.0
圭亚那	0	0	0.0	0.0
海地	2	0.0	0	0
洪都拉斯	2	0.0	0	0
墨西哥	37	0.1	0.0	0.0
巴拿马	6	0.0	0.1	0.0
秘鲁	6	0.0	0.0	0.0
圣文森特和格林纳丁斯	1	0.0	0	0
萨尔瓦多	1	0.0	0	0
特立尼达和多巴哥	2	0.0	0	0
特克斯和凯科斯群岛	0	0	0.0	0.0
乌拉圭	2	0.0	0.0	0.0
委内瑞拉	11	0.0	0	0
英属维尔京群岛	218	0.6	66.3	3.5
圣其茨和尼维斯	4	0.0	0	0

续表

国别 / 地区	新设企业数	比重 (%)	实际投资金额	比重 (%)
拉丁美洲其他国家 (地区)	4	0.0	0.2	0.0
北美洲	2336	6.1	28.8	1.5
加拿大	750	2.0	1.7	0.1
美国	1583	4.1	22.1	1.2
百慕大	3	0.0	5.0	0.3
大洋洲	645	1.7	12.1	0.6
澳大利亚	453	1.2	4.0	0.2
库克群岛	0	0	0.0	0.0
斐济	2	0.0	0	0
瓦努阿图	32	0.1	0	0
新西兰	83	0.2	0.1	0.0
汤加	2	0.0	0	0
萨摩亚	65	0.2	7.5	0.4
马绍尔群岛	8	0.0	0.4	0.0

数据来源：商务部外资统计。

注：1. 附表 4、5 中，当数据小数位小于 0.05 时，显示为 0.0；数据为 0 则显示为 0。

2. 如一家外资企业有来自 2 个及以上国别 (地区) 的境外投资者，则新设企业数在这些国家 (地区) 各计算一次，总数仅计算一次。

附表 5 截至 2022 年外商直接投资分国别（地区）情况

金额单位：亿美元

国别 / 地区	累计设立企业数	比重 (%)	累计实际投资金额	比重 (%)
总计	1126357	100.0	28098.9	100.0
亚洲	883210	78.4	20525.4	73.0
阿富汗	645	0.1	0.8	0.0
巴林	28	0.0	0.2	0.0
孟加拉国	690	0.1	0.4	0.0
不丹	5	0.0	0	0
文莱	1818	0.2	28.3	0.1
缅甸	457	0.0	1.3	0.0
柬埔寨	273	0.0	3.8	0.0
塞浦路斯	289	0.0	3.5	0.0
朝鲜	655	0.1	1.2	0.0
香港地区	525478	46.7	15703.1	55.9
印度	2920	0.3	9.5	0.0
印度尼西亚	2299	0.2	27.0	0.1
伊朗	1651	0.1	1.2	0.0
伊拉克	920	0.1	0.3	0.0
以色列	1018	0.1	5.8	0.0
日本	55459	4.9	1275.9	4.5
约旦	697	0.1	0.7	0.0
科威特	69	0.0	3.3	0.0
老挝	77	0.0	0.6	0.0
黎巴嫩	405	0.0	0.5	0.0
澳门地区	26062	2.3	228.9	0.8
马来西亚	8387	0.7	91.2	0.3
马尔代夫	8	0.0	0	0
蒙古	285	0.0	0.5	0.0
尼泊尔联邦民主 共和国	319	0.0	0.0	0.0
阿曼	30	0.0	0.2	0.0

续表

国别 / 地区	累计设立企业数	比重 (%)	累计实际投资金额	比重 (%)
巴基斯坦	2492	0.2	1.1	0.0
巴勒斯坦	228	0.0	0.0	0.0
菲律宾	3243	0.3	34.2	0.1
卡塔尔	24	0.0	0.5	0.0
沙特阿拉伯	404	0.0	18.0	0.1
新加坡	29849	2.7	1314.4	4.7
韩国	73460	6.5	968.3	3.4
斯里兰卡	190	0.0	0.2	0.0
叙利亚	830	0.1	0.5	0.0
泰国	4938	0.4	46.6	0.2
土耳其	1333	0.1	3.5	0.0
阿联酋	1126	0.1	23.0	0.1
也门	2014	0.2	0.8	0.0
越南	806	0.1	3.0	0.0
台湾地区	129994	11.5	720.0	2.6
东帝汶	0	0	0.1	0.0
哈萨克斯坦	605	0.1	1.5	0.0
吉尔吉斯斯坦	165	0.0	0.2	0.0
塔吉克斯坦	114	0.0	0.0	0.0
土库曼斯坦	119	0.0	0.0	0.0
乌兹别克斯坦	315	0.0	0.2	0.0
亚洲其他国家(地区)	17	0.0	1.0	0.0
非洲	16380	1.5	222.2	0.8
阿尔及利亚	265	0.0	0.3	0.0
安哥拉	141	0.0	0.4	0.0
贝宁	85	0.0	0.2	0.0
博茨瓦纳	39	0.0	0.3	0.0
布隆迪	74	0.0	0.0	0.0
喀麦隆	694	0.1	0.2	0.0

续表

国别 / 地区	累计设立企业数	比重 (%)	累计实际投资金额	比重 (%)
加那利群岛	2	0.0	0	0
佛得角	11	0.0	0.1	0.0
中非	12	0.0	0.0	0.0
乍得	40	0.0	0	0
科摩罗	31	0.0	0	0
刚果(布)	159	0.0	0.0	0.0
吉布提	34	0.0	0.0	0.0
埃及	912	0.1	0.7	0.0
赤道几内亚	25	0.0	0.1	0.0
埃塞俄比亚	275	0.0	0.1	0.0
加蓬	33	0.0	0.1	0.0
冈比亚	60	0.0	0.3	0.0
加纳	1087	0.1	0.7	0.0
几内亚	244	0.0	0.1	0.0
几内亚比绍	19	0.0	0.2	0.0
科特迪瓦	122	0.0	0.0	0.0
肯尼亚	285	0.0	0.2	0.0
利比里亚	134	0.0	0.8	0.0
利比亚	241	0.0	0.1	0.0
马达加斯加	110	0.0	0.6	0.0
马拉维	9	0.0	0	0
马里	359	0.0	0.0	0.0
毛里塔尼亚	74	0.0	0.1	0.0
毛里求斯	2528	0.2	164.3	0.6
摩洛哥	336	0.0	0.1	0.0
莫桑比克	29	0.0	0.1	0.0
纳米比亚	47	0.0	0.8	0.0
尼日尔	206	0.0	0.1	0.0

续表

国别 / 地区	累计设立企业数	比重 (%)	累计实际投资金额	比重 (%)
尼日利亚	1468	0.1	2.7	0.0
留尼汪	1	0.0	0	0
卢旺达	141	0.0	0.0	0.0
塞内加尔	144	0.0	0.2	0.0
塞舌尔	2737	0.2	36.2	0.1
塞拉利昂	103	0.0	0.1	0.0
索马里	127	0.0	0.0	0.0
南非	1088	0.1	8.9	0.0
苏丹	249	0.0	0.1	0.0
坦桑尼亚	214	0.0	0.5	0.0
多哥	122	0.0	0.0	0.0
突尼斯	131	0.0	0.5	0.0
乌干达	289	0.0	0.6	0.0
布基纳法索	63	0.0	0.1	0.0
刚果(金)	178	0.0	0.0	0.0
赞比亚	147	0.0	0.5	0.0
津巴布韦	383	0.0	0.2	0.0
莱索托	16	0.0	0.0	0.0
斯威士兰	6	0.0	0.0	0.0
厄立特里亚	28	0.0	0.0	0.0
南苏丹共和国	1	0.0	0	0
非洲其他国家(地区)	22	0.0	0.5	0.0
欧洲	67449	6.0	1749.9	6.2
比利时	1315	0.1	24.1	0.1
丹麦	1253	0.1	48.7	0.2
英国	11808	1.0	291.7	1.0
德国	12258	1.1	406.5	1.4
法国	6873	0.6	203.0	0.7
爱尔兰	561	0.0	30.9	0.1

续表

国别 / 地区	累计设立企业数	比重 (%)	累计实际投资金额	比重 (%)
意大利	7094	0.6	80.4	0.3
卢森堡	598	0.1	68.7	0.2
荷兰	4086	0.4	294.4	1.0
希腊	226	0.0	1.0	0.0
葡萄牙	321	0.0	2.3	0.0
西班牙	2998	0.3	42.7	0.2
阿尔巴尼亚	34	0.0	0.1	0.0
安道尔	2	0.0	0.0	0.0
奥地利	1523	0.1	28.9	0.1
保加利亚	166	0.0	0.8	0.0
芬兰	728	0.1	16.3	0.1
直布罗陀	21	0.0	0.5	0.0
匈牙利	850	0.1	4.0	0.0
冰岛	45	0.0	0.6	0.0
列支敦士登	41	0.0	1.1	0.0
马耳他	73	0.0	0.8	0.0
摩纳哥	29	0.0	0.1	0.0
挪威	664	0.1	9.8	0.0
波兰	548	0.0	2.6	0.0
罗马尼亚	515	0.0	3.0	0.0
圣马力诺	7	0.0	0.2	0.0
瑞典	1855	0.2	64.3	0.2
瑞士	2327	0.2	99.5	0.4
爱沙尼亚	49	0.0	1.1	0.0
拉脱维亚	64	0.0	0.0	0.0
立陶宛	80	0.0	0.5	0.0
格鲁吉亚	83	0.0	0.1	0.0
亚美尼亚	176	0.0	0.1	0.0
阿塞拜疆	257	0.0	0.1	0.0

续表

国别 / 地区	累计设立企业数	比重 (%)	累计实际投资金额	比重 (%)
白俄罗斯	316	0.0	0.4	0.0
摩尔多瓦	38	0.0	0.0	0.0
俄罗斯联邦	5431	0.5	11.2	0.0
乌克兰	1040	0.1	1.1	0.0
斯洛文尼亚	80	0.0	0.9	0.0
克罗地亚	55	0.0	0.1	0.0
捷克	544	0.0	3.2	0.0
斯洛伐克	135	0.0	1.0	0.0
北马其顿	16	0.0	0.0	0.0
波黑	16	0.0	0.0	0.0
塞尔维亚	187	0.0	0.3	0.0
黑山	8	0.0	0	0
欧洲其他国家 (地区)	55	0.0	2.5	0.0
拉丁美洲	35548	3.2	2488.1	8.9
安提瓜和巴布达	11	0.0	0.3	0.0
阿根廷	539	0.0	2.0	0.0
阿鲁巴	1	0.0	0.0	0.0
巴哈马	216	0.0	17.4	0.1
巴巴多斯	322	0.0	47.9	0.2
伯利兹	285	0.0	5.0	0.0
多民族玻利维亚国	244	0.0	0.7	0.0
巴西	1076	0.1	7.9	0.0
开曼群岛	4144	0.4	517.8	1.8
智利	305	0.0	1.7	0.0
哥伦比亚	424	0.0	0.2	0.0
多米尼克	58	0.0	0.1	0.0
哥斯达黎加	67	0.0	0.3	0.0
古巴	57	0.0	0.6	0.0
库腊索岛	1	0.0	0	0

续表

国别 / 地区	累计设立企业数	比重 (%)	累计实际投资金额	比重 (%)
多米尼加共和国	51	0.0	0.2	0.0
厄瓜多尔	93	0.0	0.1	0.0
法属圭亚那	2	0.0	0.0	0.0
格林纳达	20	0.0	0.0	0.0
危地马拉	24	0.0	0.1	0.0
圭亚那	8	0.0	0.0	0.0
海地	12	0.0	0	0
洪都拉斯	74	0.0	0.3	0.0
牙买加	41	0.0	0.1	0.0
墨西哥	490	0.0	1.7	0.0
蒙特塞拉特	2	0.0	0	0
尼加拉瓜	7	0.0	0.0	0.0
巴拿马	512	0.0	9.6	0.0
巴拉圭	56	0.0	0.5	0.0
秘鲁	261	0.0	0.5	0.0
波多黎各	16	0.0	0.0	0.0
圣文森特和格林纳丁斯	25	0.0	0.2	0.0
萨尔瓦多	17	0.0	0.0	0.0
苏里南	25	0.0	0.2	0.0
特立尼达和多巴哥	11	0.0	0	0
特克斯和凯科斯群岛	17	0.0	0.3	0.0
乌拉圭	38	0.0	0.6	0.0
委内瑞拉	261	0.0	0.3	0.0
英属维尔京群岛	25562	2.3	1867.0	6.6
圣其茨和尼维斯	63	0.0	1.0	0.0
拉丁美洲其他国家(地区)	110	0.0	3.3	0.0
北美洲	95565	8.5	1193.1	4.2
加拿大	17919	1.6	115.4	0.4
美国	77207	6.9	948.7	3.4

续表

国别 / 地区	累计设立企业数	比重 (%)	累计实际投资金额	比重 (%)
格陵兰	1	0.0	0	0
百慕大	392	0.0	128.3	0.5
北美洲其他国家 (地区)	46	0.0	0.7	0.0
大洋洲	26834	2.4	463.3	1.6
澳大利亚	14176	1.3	103.6	0.4
库克群岛	21	0.0	1.1	0.0
斐济	45	0.0	0.1	0.0
盖比群岛	1	0.0	0.0	0.0
瑙鲁	19	0.0	0.2	0.0
瓦努阿图	64	0.0	1.0	0.0
新西兰	2482	0.2	15.7	0.1
巴布亚新几内亚	51	0.0	0.1	0.0
社会群岛	1	0.0	0	0
所罗门群岛	7	0.0	0.1	0.0
汤加	29	0.0	0.1	0.0
土布艾群岛	1	0.0	0	0
萨摩亚	9351	0.8	323.6	1.2
基里巴斯	13	0.0	0.0	0.0
图瓦卢	2	0.0	0.0	0.0
密克罗尼西亚联邦	3	0.0	0.0	0.0
马绍尔群岛	309	0.0	8.8	0.0
帕劳	0	0	0.0	0.0
瓦利斯和浮图纳	0	0	0.0	0.0
大洋洲其他国家 (地区)	259	0.0	9.0	0.0

数据来源：商务部外资统计。

附表 6 1987—2022 年欧盟在华投资情况一览

金额单位：亿美元

年度	新设企业数			实际投资金额		
	欧盟	所有国家（地区）	比重（%）	欧盟	所有国家（地区）	比重（%）
1987	40	2233	1.8	0.5	23.1	2.3
1988	87	5945	1.5	1.6	31.9	4.9
1989	78	5779	1.4	1.9	33.9	5.5
1990	82	7273	1.1	1.5	34.9	4.2
1991	163	12978	1.3	2.5	43.7	5.6
1992	763	48764	1.6	2.4	110.1	2.2
1993	1726	83437	2.1	6.7	275.1	2.4
1994	1464	47549	3.1	15.4	337.7	4.6
1995	1582	37011	4.3	21.3	375.2	5.7
1996	1167	24556	4.8	27.4	417.3	6.6
1997	1040	21001	5.0	41.7	452.6	9.2
1998	1002	19799	5.1	39.8	454.6	8.8
1999	894	16918	5.3	44.8	403.2	11.1
2000	1130	22347	5.1	44.8	407.1	11.0
2001	1214	26140	4.6	41.8	468.8	8.9
2002	1486	34171	4.4	37.1	527.4	7.0
2003	2074	41081	5.1	39.3	535.0	7.4
2004	2423	43664	5.6	42.4	606.3	7.0
2005	2846	44019	6.5	51.9	724.1	7.2
2006	2619	41496	6.3	54.4	727.2	7.5
2007	2487	37892	6.6	39.5	835.2	4.7
2008	1929	27537	7.0	51.2	1083.1	4.7
2009	1510	23442	6.4	51.2	940.6	5.5
2010	1598	27420	5.8	55.7	1147.3	4.9
2011	1665	27717	6.0	52.7	1239.9	4.3
2012	1605	24934	6.4	53.5	1210.7	4.4
2013	1446	22819	6.3	65.2	1239.1	5.3

续表

年度	新设企业数			实际投资金额		
	欧盟	所有国家（地区）	比重（%）	欧盟	所有国家（地区）	比重（%）
2014	1499	23794	6.3	62.3	1285.0	4.9
2015	1704	26584	6.4	65.1	1355.8	4.8
2016	1680	27908	6.0	88.0	1337.1	6.6
2017	1817	35662	5.1	82.9	1363.2	6.1
2018	2425	60560	4.0	104.2	1383.1	7.5
2019	2804	40910	6.9	73.1	1412.3	5.2
2020	1695	38578	4.4	56.9	1493.4	3.8
2021	2078	47647	4.4	51.0	1809.6	2.8
2022	1376	38497	3.6	100.3	1891.3	5.3

数据来源：商务部外资统计。

注：1987—2019 年欧盟对华投资数据包含英国对华投资，2020 年起不再包含英国。

附表 7 1987—2022 年东盟在华投资情况一览

金额单位：亿美元

年度	新设企业数			实际投资金额		
	东盟	所有国家（地区）	比重（%）	东盟	所有国家（地区）	比重（%）
1987	82	2233	3.7	0.4	23.1	1.6
1988	171	5945	2.9	0.4	31.9	1.2
1989	133	5779	2.3	1.0	33.9	3.0
1990	128	7273	1.8	0.6	34.9	1.7
1991	303	12978	2.3	0.9	43.7	2.0
1992	1601	48764	3.3	2.8	110.1	2.5
1993	3613	83437	4.3	10.2	275.1	3.7
1994	2638	47549	5.5	18.9	337.7	5.6
1995	2146	37011	5.8	26.5	375.2	7.1
1996	1434	24556	5.8	31.9	417.3	7.6
1997	1261	21001	6.0	34.3	452.6	7.6
1998	1002	19799	5.1	42.2	454.6	9.3
1999	931	16918	5.5	32.9	403.2	8.2
2000	1090	22347	4.9	28.4	407.1	7.0
2001	1239	26140	4.7	29.8	468.8	6.4
2002	1759	34171	5.1	32.6	527.4	6.2
2003	2302	41081	5.6	29.3	535.0	5.5
2004	2438	43664	5.6	30.4	606.3	5.0
2005	2342	44019	5.3	31.1	724.1	4.3
2006	2186	41496	5.3	36.4	727.2	5.0
2007	1922	37892	5.1	43.9	835.2	5.3
2008	1323	27537	4.8	54.6	1083.1	5.0
2009	1047	23442	4.5	46.8	940.6	5.0
2010	1217	27420	4.4	63.2	1147.3	5.5
2011	1174	27717	4.2	70.0	1239.9	5.6
2012	1056	24934	4.2	70.7	1210.7	5.8
2013	1037	22819	4.5	83.5	1239.1	6.7

续表

年度	新设企业数			实际投资金额		
	东盟	所有国家（地区）	比重（%）	东盟	所有国家（地区）	比重（%）
2014	1076	23794	4.5	63.0	1285.0	4.9
2015	1145	26584	4.3	76.6	1355.8	5.6
2016	1142	27908	4.1	65.3	1337.1	4.9
2017	1261	35662	3.5	50.8	1363.2	3.7
2018	1709	60560	2.8	57.2	1383.1	4.1
2019	2148	40910	5.3	78.8	1412.2	5.6
2020	1872	38578	4.9	79.5	1493.4	5.3
2021	2144	47647	4.5	105.8	1809.6	5.8
2022	1833	38497	4.8	119.1	1891.3	6.3

数据来源：商务部外资统计。

附表 8 2010—2022 年“金砖国家”在华投资情况一览

金额单位：亿美元

年度	新设企业数			实际投资金额		
	金砖国家	所有国家（地区）	比重（%）	金砖国家	所有国家（地区）	比重（%）
2010	207	27420	0.8	2.1	1147.3	0.2
2011	224	27717	0.8	1.3	1239.9	0.1
2012	194	24934	0.8	1.5	1210.7	0.1
2013	163	22819	0.7	0.9	1239.1	0.1
2014	212	23794	0.9	1.3	1285.0	0.1
2015	294	26584	1.1	1.5	1355.8	0.1
2016	397	27908	1.4	1.1	1337.1	0.1
2017	568	35662	1.6	2.9	1363.2	0.2
2018	678	60560	1.1	1.8	1383.1	0.1
2019	1047	40910	2.6	0.9	1412.2	0.1
2020	895	38578	2.3	0.6	1493.4	0.04
2021	991	47647	2.1	0.3	1809.6	0.02
2022	752	38497	2.0	1.7	1891.3	0.1

数据来源：商务部外资统计。

附表 9 2006—2022 年全国及外商投资企业、港澳台商投资企业固定资产投资情况

金额单位：亿元人民币

年度	全社会固定资产投资 (不含农户)		外商投资企业固定资产投资		港、澳、台商投资企业 固定资产投资	
	金额	同比 (%)	金额	同比 (%)	金额	同比 (%)
2006	82830	20.9	6113	—	4745	—
2007	101212	22.2	7355	—	5999	—
2008	124434	22.9	8451	—	6956	—
2009	156933	26.1	8396	—	7092	—
2010	189964	21.0	8912	—	8295	—
2011	229693	20.3	9286	—	9431	—
2012	271843	18.4	10547	—	10276	—
2013	318772	17.3	11130	—	11028	—
2014	362881	13.8	11053	—	11935	—
2015	395518	9.0	10746	—	11930	—
2016	424399	7.3	11846	—	14223	—
2017	451729	6.4	11312	—	13604	—
2018	478460	5.9	—	6.1	—	-11.5
2019	504212	5.4	—	0.4	—	6.6
2020	518907	2.9	—	11.5	—	6.6
2021	544547	4.9	—	5.0	—	16.4
2022	572138	5.1	—	-4.7	—	0.2

数据来源：全社会固定资产投资（不含农户）数据来自国家统计局年度数据库；外商投资企业和港、澳、台商投资企业固定资产投资数据来自《中国统计年鉴》，2017年及之前仅公布金额，2017年之后仅公布同比，2022年数据来自国家统计局网站。

附表 10 1992—2022 年全国工业增加值及规模以上外商投资企业工业增加值情况

金额单位：亿元人民币

年度	全国工业增加值	增长率 (%)	规模以上外商投资企业工业增加值增长率 (%)
1992	10341	21.0	48.8
1993	14249	20.0	46.2
1994	19547	18.8	28.0
1995	25024	14.0	19.0
1996	29530	12.5	13.1
1997	33024	11.3	13.4
1998	34135	8.9	12.7
1999	36015	8.6	12.9
2000	40260	9.9	14.6
2001	43856	8.7	11.9
2002	47776	10.0	13.3
2003	55364	12.8	20.0
2004	65777	11.6	18.8
2005	77961	11.6	16.6
2006	92238	12.9	16.9
2007	111694	14.9	17.5
2008	131728	10.0	9.9
2009	138096	9.1	6.2
2010	165126	12.6	14.5
2011	195143	10.9	10.4
2012	208906	8.1	6.3
2013	222338	7.7	8.3
2014	233856	7.0	6.3
2015	236506	6.0	3.7
2016	247860	6.0	4.5
2017	279997	6.4	6.9
2018	305160	6.1	4.8
2019	317109	5.7	2.0
2020	313071	2.4	2.4
2021	372575	9.6	8.9
2022	401644	3.4	-1.0

数据来源：各年度《国民经济和社会发展统计公报》。

注：工业增加值绝对数按现价计算，增长速度按可比价格计算。

附表 11 2005—2022 年全国及外商投资规模以上工业企业经营情况

金额单位：亿元人民币

年度	全国规模以上工业企业		其中：外商投资规模以上工业企业			
	营业收入	利润总额	营业收入	占全国比重 (%)	利润总额	占全国比重 (%)
2005	248544	14803	78564	31.6	4141	28.0
2006	313592	19504	98936	31.5	5384	27.6
2007	399717	27155	125498	31.4	7527	27.7
2008	500020	30562	146614	29.3	8243	27.0
2009	542522	34542	150263	27.7	10107	29.3
2010	697744	53050	188729	27.0	15020	28.3
2011	841830	61396	216304	25.7	15494	25.2
2012	929292	61910	221949	23.9	13966	22.6
2013	1038659	68379	242964	23.4	15803	23.1
2014	1107033	68155	252630	22.8	16577	24.3
2015	1109853	66187	245698	22.1	15906	24.0
2016	1158999	71921	250393	21.6	17597	24.5
2017	1133161	74916	247620	21.9	18412	24.6
2018	1057327	71609	236959	22.4	16943	23.7
2019	1067397	65799	234410	22.0	16483	25.1
2020	1083658	68465	243189	22.4	18167	26.5
2021	1314557	92933	282716	21.5	22796	24.5
2022	1379098	84039	285895	20.7	20040	23.8

数据来源：《中国统计年鉴 2022》，国家统计局。

注：2017 年及以前为主营业务收入，2018 年及以后为营业收入。

附表 12 1992—2022 年外商投资企业税收情况

金额单位：亿元人民币

年度	全国税收收入	增幅 (%)	其中：外商投资企业税收额	增幅 (%)	占全国比重 (%)
1992	3297	—	122	—	3.7
1993	4255	29.1	227	85.3	5.3
1994	5127	20.5	403	77.7	7.9
1995	6038	17.8	605	50.1	10.0
1996	6910	14.4	764	26.4	11.1
1997	8234	19.2	993	30.0	12.1
1998	9263	12.5	1230	23.9	13.3
1999	10683	15.3	1649	34.1	15.4
2000	12582	17.8	2217	34.5	17.6
2001	15301	21.6	2883	30.0	18.8
2002	17636	15.3	3487	21.0	19.8
2003	20017	13.5	4268	22.4	21.3
2004	24166	20.7	5355	25.5	22.2
2005	28779	19.1	6391	19.4	22.2
2006	34804	20.9	7977	24.8	22.9
2007	45622	31.1	9973	25.0	21.9
2008	54224	18.9	12119	21.5	22.3
2009	59522	9.8	13615	12.3	22.9
2010	73211	23.0	16390	20.4	22.4
2011	89738	22.6	19638	19.8	21.9
2012	100614	12.1	21769	10.8	21.6
2013	110531	9.9	22575	3.7	20.4
2014	119175	7.8	24921	10.4	20.9
2015	124922	4.8	24817	-0.4	19.9
2016	130361	4.4	25659	3.4	19.7
2017	144370	10.7	29185	13.7	20.2
2018	156403	8.3	30398	4.2	19.4
2019	158000	1.0	28679	-5.7	18.2
2020	154312	-2.3	26679	-7.0	17.3
2021	172730	11.9	29724	11.4	17.2
2022	166614	-3.5	29264	-1.6	17.6

数据来源：各年度《国民经济和社会发展统计公报》，国家税务总局。

注：外商投资企业税收额不含关税、船舶吨税。

附表 13 1986—2022 年外商投资企业货物贸易进出口情况

金额单位：亿美元

年度	进出口			进口			出口		
	全国	外商投资企业	比重 (%)	全国	外商投资企业	比重 (%)	全国	外商投资企业	比重 (%)
1986	738	30	4.1	429	24	5.6	309	6	1.9
1987	827	46	5.6	432	34	7.9	394	12	3.0
1988	1028	83	8.1	553	59	10.7	475	25	5.3
1989	1117	137	12.3	591	88	14.9	525	49	9.3
1990	1154	201	17.4	533	123	23.1	621	78	12.6
1991	1356	290	21.4	638	169	26.5	718	120	16.7
1992	1655	437	26.4	806	264	32.8	849	174	20.5
1993	1957	671	34.3	1040	418	40.2	917	252	27.5
1994	2366	876	37.0	1156	529	45.8	1210	347	28.7
1995	2809	1098	39.1	1321	629	47.6	1488	469	31.5
1996	2899	1371	47.3	1388	756	54.5	1510	615	40.7
1997	3252	1526	46.9	1424	777	54.6	1828	749	41.0
1998	3239	1577	48.7	1402	767	54.7	1837	810	44.1
1999	3606	1745	48.4	1657	859	51.8	1949	886	45.5
2000	4743	2367	49.9	2251	1173	52.1	2492	1194	47.9
2001	5097	2591	50.8	2436	1259	51.7	2661	1332	50.1
2002	6208	3302	53.2	2952	1603	54.3	3256	1699	52.2
2003	8510	4723	55.5	4128	2319	56.2	4382	2403	54.8
2004	11546	6632	57.4	5612	3246	57.8	5933	3386	57.1
2005	14219	8317	58.5	6600	3875	58.7	7620	4442	58.3
2006	17604	10363	58.9	7915	4725	59.7	9690	5638	58.2
2007	21762	12552	57.7	9561	5598	58.5	12201	6954	57.0
2008	25633	14099	55.0	11326	6194	54.7	14307	7905	55.3
2009	22075	12175	55.2	10059	5454	54.2	12016	6721	55.9
2010	29740	16006	53.8	13962	7384	52.9	15778	8622	54.6
2011	36419	18599	51.1	17435	8647	49.6	18984	9952	52.4
2012	38671	18941	49.0	18184	8715	47.9	20487	10226	49.9

续表

年度	进出口			进口			出口		
	全国	外商投资企业	比重 (%)	全国	外商投资企业	比重 (%)	全国	外商投资企业	比重 (%)
2013	41590	19183	46.1	19500	8746	44.9	22090	10437	47.2
2014	43015	19840	46.1	19592	9093	46.4	23423	10747	45.9
2015	39530	18346	46.4	16796	8299	49.4	22735	10047	44.2
2016	36856	16874	45.8	15879	7705	48.5	20976	9169	43.7
2017	41071	18391	44.8	18438	8616	46.7	22633	9776	43.2
2018	46224	19681	42.6	21357	9321	43.6	24867	10360	41.7
2019	45779	18239	39.8	20784	8578	41.3	24995	9661	38.7
2020	46559	17976	38.6	20660	8653	41.9	25900	9323	36.0
2021	59986	21717	36.2	26807	10187	38.0	33179	11530	34.8
2022	62813	20764	33.1	27120	9530	35.1	35693	11233	31.5

数据来源：海关统计。

附表 14 2000—2022 年中国实际使用外资全球占比情况

金额单位：亿美元

年度	全球 FDI		我国实际使用外资		
	金额	同比 (%)	金额	同比 (%)	占全球比重 (%)
2000	13566.1	25.8	407.1	1.0	3.0
2001	7727.3	-43.0	468.8	15.1	6.1
2002	5899.1	-23.7	527.4	12.5	8.9
2003	5506.2	-6.7	535.0	1.4	9.7
2004	6925.4	25.8	606.3	13.3	8.8
2005	9477.1	36.8	724.1	19.4	7.6
2006	14035.6	48.1	727.2	0.4	5.2
2007	18917.1	34.8	835.2	14.9	4.4
2008	14900.7	-21.2	1083.1	29.7	7.3
2009	12361.2	-17.0	940.6	-13.2	7.6
2010	13962.0	13.0	1147.3	22.0	8.2
2011	16150.8	15.7	1239.9	8.1	7.7
2012	14938.3	-7.5	1210.7	-2.3	8.1
2013	14563.2	-2.5	1239.1	2.3	8.5
2014	14038.6	-3.6	1285.0	3.7	9.2
2015	20323.0	44.8	1355.8	5.5	6.7
2016	20454.2	0.6	1337.1	-1.4	6.5
2017	16448.7	-19.6	1363.2	1.9	8.3
2018	13754.4	-16.4	1383.1	1.5	10.1
2019	17078.3	24.2	1412.2	2.1	8.3
2020	9619.8	-43.7	1493.4	5.7	15.5
2021	14781.4	53.7	1809.6	21.2	12.2
2022	12947.4	-12.4	1891.3	4.5	14.6

数据来源：联合国贸易和发展会议《世界投资报告 2023》，商务部外资统计。

注：联合国贸发会议 2023 年 7 月发布的《世界投资报告 2023》更新了 2017—2021 年度全球 FDI 数据，此处以更新后的数据为准。

后 记

为向全社会提供外商投资统计信息服务，商务部自 1998 年起编印《中国外资统计》，2019 年升级改版为《中国外资统计公报》。2023 年，商务部外资司委托中国商务出版社编制《中国外资统计公报 2023》，在往年基础上进行了相应的优化调整，主要包括 2022 年中国外商投资综述、外商投资行业分布、外商投资区域分布、外商投资来源分布、外商投资运行情况和全球外商直接投资情况六部分内容，并通过一系列附表展示历年数据变化，中英文同步发布，便于社会各界研究参考。

本报告的编写由商务部外资司朱冰司长、王亚副司长统筹指导，统计信息处商靛、李晓萌、赵鼎、徐悦、陈银婕同志参与。外事司翻译处协助对英文版进行了审校。项目组由中国商务出版社李学新副社长(主持工作)牵头负责，张高平、孙雨涵、田宇琪、陈旭等同志参与具体中英文编校译工作。不足之处，请批评指正。

2023 年 9 月

Afterwords

In order to provide the public with foreign investment statistical information services, the Department of Foreign Investment Administration of the Ministry of Commerce (MOFCOM) had compiled and published “Statistics on FDI in China” since 1998, which evolved into the “Statistical Bulletin of FDI in China” in 2019. In 2023, the Department of Foreign Investment Administration of MOFCOM commissioned the project team from China Commerce and Trade Press to make the “Statistical Bulletin of FDI in China 2023” (hereinafter referred to as the Bulletin), to incorporate optimization and adjustments on the basis of previous bulletins. The Bulletin consists of Summary of FDI in 2022; FDI by Industry and Sector, by Region and by Source; Performance of FDI; and Global FDI, with a series of appendices to show data changes over the years. For the reference of all interested, the Chinese and English versions of the Bulletin are released simultaneously.

The compilation of this Bulletin is coordinated and guided by Zhu Bing (Director- General of the Department of Foreign Investment Administration of MOFCOM) and Wang Ya (Deputy Director-General of the Department of Foreign Investment Administration of MOFCOM). Inputs were provided by Shang Liang, Li Xiaomeng, Zhao Ding, Xu Yue, and Chen Yinjie from the department's Statistical and Information Division. The English version of the Bulletin was proof-read by the Translation Division of the Department of Foreign Affairs of MOFCOM. The project team was led by Li Xuexin (Vice president of China Commerce and Trade Press). Copy-editing was done by Zhang Gaoping, Sun Yuhan, Tian Yuqi, Chen Xu and other editors. For any error that may arise, comments are always welcome.

September 2023

Appendix 14 Global Share of China's Realized FDI Value, 2000–2022

Unit: US\$100 million

Year	Global FDI		Realized FDI Value of China		
	Amount	Growth Rate (%)	Amount	Growth Rate (%)	Share (%)
2000	13566.1	25.8	407.1	1.0	3.0
2001	7727.3	-43.0	468.8	15.1	6.1
2002	5899.1	-23.7	527.4	12.5	8.9
2003	5506.2	-6.7	535.0	1.4	9.7
2004	6925.4	25.8	606.3	13.3	8.8
2005	9477.1	36.8	724.1	19.4	7.6
2006	14035.6	48.1	727.2	0.4	5.2
2007	18917.1	34.8	835.2	14.9	4.4
2008	14900.7	-21.2	1083.1	29.7	7.3
2009	12361.2	-17.0	940.6	-13.2	7.6
2010	13962.0	13.0	1147.3	22.0	8.2
2011	16150.8	15.7	1239.9	8.1	7.7
2012	14938.3	-7.5	1210.7	-2.3	8.1
2013	14563.2	-2.5	1239.1	2.3	8.5
2014	14038.6	-3.6	1285.0	3.7	9.2
2015	20323.0	44.8	1355.8	5.5	6.7
2016	20454.2	0.6	1337.1	-1.4	6.5
2017	16448.7	-19.6	1363.2	1.9	8.3
2018	13754.4	-16.4	1383.1	1.5	10.1
2019	17078.3	24.2	1412.2	2.1	8.3
2020	9619.8	-43.7	1493.4	5.7	15.5
2021	14781.4	53.7	1809.6	21.2	12.2
2022	12947.4	-12.4	1891.3	4.5	14.6

Source: MOFCOM FDI Statistics and *World Investment Report 2023*, UNCTAD.Note: Data of global FDI from 2017 to 2021 are updated according to the UNCTAD's *World Investment Report 2023*, released in July 2023.

Continued Table

Year	Imports and Exports			Imports			Exports		
	National	FIEs	Share (%)	National	FIEs	Share (%)	National	FIEs	Share (%)
2013	41590	19183	46.1	19500	8746	44.9	22090	10437	47.2
2014	43015	19840	46.1	19592	9093	46.4	23423	10747	45.9
2015	39530	18346	46.4	16796	8299	49.4	22735	10047	44.2
2016	36856	16874	45.8	15879	7705	48.5	20976	9169	43.7
2017	41071	18391	44.8	18438	8616	46.7	22633	9776	43.2
2018	46224	19681	42.6	21357	9321	43.6	24867	10360	41.7
2019	45779	18239	39.8	20784	8578	41.3	24995	9661	38.7
2020	46559	17976	38.6	20660	8653	41.9	25900	9323	36.0
2021	59986	21717	36.2	26807	10187	38.0	33179	11530	34.8
2022	62813	20764	33.1	27120	9530	35.1	35693	11233	31.5

Source: General Administration of Customs.

Appendix 13 Imports and Exports by FIEs, 1986–2022

Unit: US\$ 100 million

Year	Imports and Exports			Imports			Exports		
	National	FIEs	Share (%)	National	FIEs	Share (%)	National	FIEs	Share (%)
1986	738	30	4.1	429	24	5.6	309	6	1.9
1987	827	46	5.6	432	34	7.9	394	12	3.0
1988	1028	83	8.1	553	59	10.7	475	25	5.3
1989	1117	137	12.3	591	88	14.9	525	49	9.3
1990	1154	201	17.4	533	123	23.1	621	78	12.6
1991	1356	290	21.4	638	169	26.5	718	120	16.7
1992	1655	437	26.4	806	264	32.8	849	174	20.5
1993	1957	671	34.3	1040	418	40.2	917	252	27.5
1994	2366	876	37.0	1156	529	45.8	1210	347	28.7
1995	2809	1098	39.1	1321	629	47.6	1488	469	31.5
1996	2899	1371	47.3	1388	756	54.5	1510	615	40.7
1997	3252	1526	46.9	1424	777	54.6	1828	749	41.0
1998	3239	1577	48.7	1402	767	54.7	1837	810	44.1
1999	3606	1745	48.4	1657	859	51.8	1949	886	45.5
2000	4743	2367	49.9	2251	1173	52.1	2492	1194	47.9
2001	5097	2591	50.8	2436	1259	51.7	2661	1332	50.1
2002	6208	3302	53.2	2952	1603	54.3	3256	1699	52.2
2003	8510	4723	55.5	4128	2319	56.2	4382	2403	54.8
2004	11546	6632	57.4	5612	3246	57.8	5933	3386	57.1
2005	14219	8317	58.5	6600	3875	58.7	7620	4442	58.3
2006	17604	10363	58.9	7915	4725	59.7	9690	5638	58.2
2007	21762	12552	57.7	9561	5598	58.5	12201	6954	57.0
2008	25633	14099	55.0	11326	6194	54.7	14307	7905	55.3
2009	22075	12175	55.2	10059	5454	54.2	12016	6721	55.9
2010	29740	16006	53.8	13962	7384	52.9	15778	8622	54.6
2011	36419	18599	51.1	17435	8647	49.6	18984	9952	52.4
2012	38671	18941	49.0	18184	8715	47.9	20487	10226	49.9

Appendix 12 Tax Revenue of FIEs, 1992–2022

Unit: RMB 100 million

Year	National Tax Revenue	Growth Rate (%)	Tax Revenue from FIEs	Growth Rate (%)	Share (%)
1992	3297	—	122	—	3.7
1993	4255	29.1	227	85.3	5.3
1994	5127	20.5	403	77.7	7.9
1995	6038	17.8	605	50.1	10.0
1996	6910	14.4	764	26.4	11.1
1997	8234	19.2	993	30.0	12.1
1998	9263	12.5	1230	23.9	13.3
1999	10683	15.3	1649	34.1	15.4
2000	12582	17.8	2217	34.5	17.6
2001	15301	21.6	2883	30.0	18.8
2002	17636	15.3	3487	21.0	19.8
2003	20017	13.5	4268	22.4	21.3
2004	24166	20.7	5355	25.5	22.2
2005	28779	19.1	6391	19.4	22.2
2006	34804	20.9	7977	24.8	22.9
2007	45622	31.1	9973	25.0	21.9
2008	54224	18.9	12119	21.5	22.3
2009	59522	9.8	13615	12.3	22.9
2010	73211	23.0	16390	20.4	22.4
2011	89738	22.6	19638	19.8	21.9
2012	100614	12.1	21769	10.8	21.6
2013	110531	9.9	22575	3.7	20.4
2014	119175	7.8	24921	10.4	20.9
2015	124922	4.8	24817	-0.4	19.9
2016	130361	4.4	25659	3.4	19.7
2017	144370	10.7	29185	13.7	20.2
2018	156403	8.3	30398	4.2	19.4
2019	158000	1.0	28679	-5.7	18.2
2020	154312	-2.3	26679	-7.0	17.3
2021	172730	11.9	29724	11.4	17.2
2022	166614	-3.5	29264	-1.6	17.6

Source: *Statistical Communiqué of the People's Republic of China on a National Economic and Social Development* of the given years, State Administration of Taxation.

Note: Tax revenue from FIEs excludes customs duties and tonnage dues.

Appendix 11 Performance of Industrial Enterprises and Industrial FIEs above Designated Size, 2005–2022

Unit: RMB 100 million

Year	Industrial Enterprises above the Designated Size		Industrial FIEs above the Designated Size			
	Business Revenue	Total Profits	Business Revenue	Share (%)	Total Profits	Share (%)
2005	248544	14803	78564	31.6	4141	28.0
2006	313592	19504	98936	31.5	5384	27.6
2007	399717	27155	125498	31.4	7527	27.7
2008	500020	30562	146614	29.3	8243	27.0
2009	542522	34542	150263	27.7	10107	29.3
2010	697744	53050	188729	27.0	15020	28.3
2011	841830	61396	216304	25.7	15494	25.2
2012	929292	61910	221949	23.9	13966	22.6
2013	1038659	68379	242964	23.4	15803	23.1
2014	1107033	68155	252630	22.8	16577	24.3
2015	1109853	66187	245698	22.1	15906	24.0
2016	1158999	71921	250393	21.6	17597	24.5
2017	1133161	74916	247620	21.9	18412	24.6
2018	1057327	71609	236959	22.4	16943	23.7
2019	1067397	65799	234410	22.0	16483	25.1
2020	1083658	68465	243189	22.4	18167	26.5
2021	1314557	92933	282716	21.5	22796	24.5
2022	1379098	84039	285895	20.7	20040	23.8

Source: *China Statistical Yearbook 2022*, National Bureau of Statistics.

Note: “Business revenue” indicates revenue of main business in years up to 2017, and total business revenue from 2018 onward.

Appendix 10 Value Added of Industrial Enterprises and Industrial FIEs above the Designated Size, 1992–2022

Unit: RMB 100 million

Year	Total Value Added of Industrial Enterprises	Growth Rate (%)	Growth Rate of Value Added of Industrial FIEs above Designated Size (%)
1992	10341	21.0	48.8
1993	14249	20.0	46.2
1994	19547	18.8	28.0
1995	25024	14.0	19.0
1996	29530	12.5	13.1
1997	33024	11.3	13.4
1998	34135	8.9	12.7
1999	36015	8.6	12.9
2000	40260	9.9	14.6
2001	43856	8.7	11.9
2002	47776	10.0	13.3
2003	55364	12.8	20.0
2004	65777	11.6	18.8
2005	77961	11.6	16.6
2006	92238	12.9	16.9
2007	111694	14.9	17.5
2008	131728	10.0	9.9
2009	138096	9.1	6.2
2010	165126	12.6	14.5
2011	195143	10.9	10.4
2012	208906	8.1	6.3
2013	222338	7.7	8.3
2014	233856	7.0	6.3
2015	236506	6.0	3.7
2016	247860	6.0	4.5
2017	279997	6.4	6.9
2018	305160	6.1	4.8
2019	317109	5.7	2.0
2020	313071	2.4	2.4
2021	372575	9.6	8.9
2022	401644	3.4	-1.0

Source: *Statistical Communiqué of the People's Republic of China on National Economic and Social Development* of the given years.

Note: The value added is calculated at current prices; growth rates are calculated at constant prices.

Appendix 9 Fixed-Asset Investment of the Country, FIEs, and Hong Kong, Macao and Taiwan-Invested Enterprises, 2006–2022

Unit:RMB100 million

Year	Fixed-Asset Investment of the Country (excluding rural households)		Fixed-Asset Investment of FIEs		Fixed-Asset Investment of Hong Kong, Macao and Taiwan-Invested Enterprises	
	Amount	Year-on-year(%)	Amount	Year-on-year(%)	Amount	Year-on-year(%)
2006	82830	20.9	6113	—	4745	—
2007	101212	22.2	7355	—	5999	—
2008	124434	22.9	8451	—	6956	—
2009	156933	26.1	8396	—	7092	—
2010	189964	21.0	8912	—	8295	—
2011	229693	20.3	9286	—	9431	—
2012	271843	18.4	10547	—	10276	—
2013	318772	17.3	11130	—	11028	—
2014	362881	13.8	11053	—	11935	—
2015	395518	9.0	10746	—	11930	—
2016	424399	7.3	11846	—	14223	—
2017	451729	6.4	11312	—	13604	—
2018	478460	5.9	—	6.1	—	-11.5
2019	504212	5.4	—	0.4	—	6.6
2020	518907	2.9	—	11.5	—	6.6
2021	544547	4.9	—	5.0	—	16.4
2022	572138	5.1	—	-4.7	—	0.2

Source: Data of fixed-asset investment of the country (excluding rural households) comes from the database of annual statistics of the National Bureau of Statistics. Data of fixed-asset investment of FIEs and Hong Kong, Macao and Taiwan-invested enterprises comes from the China Statistical Yearbook; in 2017 and before, only the amount is released; from 2018 onward, only the year-on-year growth rate is released. The data for 2022 are from the website of the National Bureau of Statistics.

Appendix 8 Investment from Other BRICS Countries, 2010–2022

Unit: US\$100 million

Year	Number of New FIEs			Realized FDI Value		
	Other BRICS Countries	All Countries (Regions)	Share (%)	Other BRICS Countries	All Countries (Regions)	Share (%)
2010	207	27420	0.8	2.1	1147.3	0.2
2011	224	27717	0.8	1.3	1239.9	0.1
2012	194	24934	0.8	1.5	1210.7	0.1
2013	163	22819	0.7	0.9	1239.1	0.1
2014	212	23794	0.9	1.3	1285.0	0.1
2015	294	26584	1.1	1.5	1355.8	0.1
2016	397	27908	1.4	1.1	1337.1	0.1
2017	568	35662	1.6	2.9	1363.2	0.2
2018	678	60560	1.1	1.8	1383.1	0.1
2019	1047	40910	2.6	0.9	1412.2	0.1
2020	895	38578	2.3	0.6	1493.4	0.04
2021	991	47647	2.1	0.3	1809.6	0.02
2022	752	38497	2.0	1.7	1891.3	0.1

Source: MOFCOM FDI Statistics.

Continued Table

Year	Number of New FIEs			Realized FDI Value		
	ASEAN	All Countries (Regions)	Share (%)	ASEAN	All Countries (Regions)	Share (%)
2014	1076	23794	4.5	63.0	1285.0	4.9
2015	1145	26584	4.3	76.6	1355.8	5.6
2016	1142	27908	4.1	65.3	1337.1	4.9
2017	1261	35662	3.5	50.8	1363.2	3.7
2018	1709	60560	2.8	57.2	1383.1	4.1
2019	2148	40910	5.3	78.8	1412.2	5.6
2020	1872	38578	4.9	79.5	1493.4	5.3
2021	2144	47647	4.5	105.8	1809.6	5.8
2022	1833	38497	4.8	119.1	1891.3	6.3

Source: MOFCOM FDI Statistics.

Appendix 7 FDI from ASEAN, 1987–2022

Unit: US\$100 million

Year	Number of New FIEs			Realized FDI Value		
	ASEAN	All Countries (Regions)	Share (%)	ASEAN	All Countries (Regions)	Share (%)
1987	82	2233	3.7	0.4	23.1	1.6
1988	171	5945	2.9	0.4	31.9	1.2
1989	133	5779	2.3	1.0	33.9	3.0
1990	128	7273	1.8	0.6	34.9	1.7
1991	303	12978	2.3	0.9	43.7	2.0
1992	1601	48764	3.3	2.8	110.1	2.5
1993	3613	83437	4.3	10.2	275.1	3.7
1994	2638	47549	5.5	18.9	337.7	5.6
1995	2146	37011	5.8	26.5	375.2	7.1
1996	1434	24556	5.8	31.9	417.3	7.6
1997	1261	21001	6.0	34.3	452.6	7.6
1998	1002	19799	5.1	42.2	454.6	9.3
1999	931	16918	5.5	32.9	403.2	8.2
2000	1090	22347	4.9	28.4	407.1	7.0
2001	1239	26140	4.7	29.8	468.8	6.4
2002	1759	34171	5.1	32.6	527.4	6.2
2003	2302	41081	5.6	29.3	535.0	5.5
2004	2438	43664	5.6	30.4	606.3	5.0
2005	2342	44019	5.3	31.1	724.1	4.3
2006	2186	41496	5.3	36.4	727.2	5.0
2007	1922	37892	5.1	43.9	835.2	5.3
2008	1323	27537	4.8	54.6	1083.1	5.0
2009	1047	23442	4.5	46.8	940.6	5.0
2010	1217	27420	4.4	63.2	1147.3	5.5
2011	1174	27717	4.2	70.0	1239.9	5.6
2012	1056	24934	4.2	70.7	1210.7	5.8
2013	1037	22819	4.5	83.5	1239.1	6.7

Continued Table

Year	Number of New FIEs			Realized FDI Value		
	European Union	All Countries (Regions)	Share (%)	European Union	All Countries (Regions)	Share (%)
2014	1499	23794	6.3	62.3	1285.0	4.9
2015	1704	26584	6.4	65.1	1355.8	4.8
2016	1680	27908	6.0	88.0	1337.1	6.6
2017	1817	35662	5.1	82.9	1363.2	6.1
2018	2425	60560	4.0	104.2	1383.1	7.5
2019	2804	40910	6.9	73.1	1412.3	5.2
2020	1695	38578	4.4	56.9	1493.4	3.8
2021	2078	47647	4.4	51.0	1809.6	2.8
2022	1376	38497	3.6	100.3	1891.3	5.3

Source: MOFCOM FDI Statistics.

Note: Investment from the UK is included from 1987 to 2019, and is no longer included from 2020 onward.

Appendix 6 FDI from the European Union, 1987–2022

Unit: US\$100 million

Year	Number of New FIEs			Realized FDI Value		
	European Union	All Countries (Regions)	Share (%)	European Union	All Countries (Regions)	Share (%)
1987	40	2233	1.8	0.5	23.1	2.3
1988	87	5945	1.5	1.6	31.9	4.9
1989	78	5779	1.4	1.9	33.9	5.5
1990	82	7273	1.1	1.5	34.9	4.2
1991	163	12978	1.3	2.5	43.7	5.6
1992	763	48764	1.6	2.4	110.1	2.2
1993	1726	83437	2.1	6.7	275.1	2.4
1994	1464	47549	3.1	15.4	337.7	4.6
1995	1582	37011	4.3	21.3	375.2	5.7
1996	1167	24556	4.8	27.4	417.3	6.6
1997	1040	21001	5.0	41.7	452.6	9.2
1998	1002	19799	5.1	39.8	454.6	8.8
1999	894	16918	5.3	44.8	403.2	11.1
2000	1130	22347	5.1	44.8	407.1	11.0
2001	1214	26140	4.6	41.8	468.8	8.9
2002	1486	34171	4.4	37.1	527.4	7.0
2003	2074	41081	5.1	39.3	535.0	7.4
2004	2423	43664	5.6	42.4	606.3	7.0
2005	2846	44019	6.5	51.9	724.1	7.2
2006	2619	41496	6.3	54.4	727.2	7.5
2007	2487	37892	6.6	39.5	835.2	4.7
2008	1929	27537	7.0	51.2	1083.1	4.7
2009	1510	23442	6.4	51.2	940.6	5.5
2010	1598	27420	5.8	55.7	1147.3	4.9
2011	1665	27717	6.0	52.7	1239.9	4.3
2012	1605	24934	6.4	53.5	1210.7	4.4
2013	1446	22819	6.3	65.2	1239.1	5.3

Continued Table

Country/Region	Number of FIEs	Share (%)	Realized FDI Value	Share (%)
Canada	17919	1.6	115.4	0.4
United States	77207	6.9	948.7	3.4
Greenland	1	0.0	0	0
Bermuda	392	0.0	128.3	0.5
Other countries/regions of North America	46	0.0	0.7	0.0
Oceanic	26834	2.4	463.3	1.6
Australia	14176	1.3	103.6	0.4
Cook Islands	21	0.0	1.1	0.0
Fiji	45	0.0	0.1	0.0
Gambier Islands	1	0.0	0.0	0.0
Nauru	19	0.0	0.2	0.0
Vanuatu	64	0.0	1.0	0.0
New Zealand	2482	0.2	15.7	0.1
Papua New Guinea	51	0.0	0.1	0.0
Society Islands	1	0.0	0	0
Solomon Islands	7	0.0	0.1	0.0
Tonga	29	0.0	0.1	0.0
Tubai Islands	1	0.0	0	0
Samoa	9351	0.8	323.6	1.2
Kiribati	13	0.0	0.0	0.0
Tuvalu	2	0.0	0.0	0.0
Micronesia, FS	3	0.0	0.0	0.0
Marshall Islands	309	0.0	8.8	0.0
Palau	0	0	0.0	0.0
Wallis and Futuna	0	0	0.0	0.0
Other countries /regions of Oceania	259	0.0	9.0	0.0

Source: MOFCOM FDI Statistics.

Continued Table

Country/Region	Number of FIEs	Share (%)	Realized FDI Value	Share (%)
Curacao	1	0.0	0	0
Dominican Republic	51	0.0	0.2	0.0
Ecuador	93	0.0	0.1	0.0
French Guiana	2	0.0	0.0	0.0
Grenada	20	0.0	0.0	0.0
Guatemala	24	0.0	0.1	0.0
Guyana	8	0.0	0.0	0.0
Haiti	12	0.0	0	0
Honduras	74	0.0	0.3	0
Jamaica	41	0.0	0.1	0.0
Mexico	490	0.0	1.7	0.0
Montserrat	2	0.0	0	0
Nicaragua	7	0.0	0.0	0.0
Panama	512	0.0	9.6	0.0
Paraguay	56	0.0	0.5	0.0
Peru	261	0.0	0.5	0.0
Puerto Rico	16	0.0	0.0	0.0
Saint Vincent and Grenadines	25	0.0	0.2	0.0
El Salvador	17	0.0	0.0	0.0
Suriname	25	0.0	0.2	0.0
Trinidad and Tobago	11	0.0	0	0
Turks and the Caicos Islands	17	0.0	0.3	0.0
Uruguay	38	0.0	0.6	0.0
Venezuela	261	0.0	0.3	0.0
Virgin Islands, British	25562	2.3	1867.0	6.6
Saint Kitts and Nevis	63	0.0	1.0	0.0
Other countries/regions of Latin America	110	0.0	3.3	0.0
North American	95565	8.5	1193.1	4.2

Continued Table

Country/Region	Number of FIEs	Share (%)	Realized FDI Value	Share (%)
Azerbaijan	257	0.0	0.1	0.0
Belarus	316	0.0	0.4	0.0
Moldova	38	0.0	0.0	0.0
Russian Federation	5431	0.5	11.2	0.0
Ukraine	1040	0.1	1.1	0.0
Slovenia	80	0.0	0.9	0.0
Croatia	55	0.0	0.1	0.0
Czech Republic	544	0.0	3.2	0.0
Slovakia	135	0.0	1.0	0.0
North Macedonia	16	0.0	0.0	0.0
Bosnia and Herzegovina	16	0.0	0.0	0.0
Serbia	187	0.0	0.3	0.0
Montenegro	8	0.0	0	0
Other countries / regions of Europe	55	0.0	2.5	0.0
Latin America	35548	3.2	2488.1	8.9
Antigua & Barbuda	11	0.0	0.3	0.0
Argentina	539	0.0	2.0	0.0
Aruba	1	0.0	0.0	0.0
Bahamas	216	0.0	17.4	0.1
Barbados	322	0.0	47.9	0.2
Belize	285	0.0	5.0	0.0
Bolivia, Plurinational State of	244	0.0	0.7	0.0
Brazil	1076	0.1	7.9	0.0
Cayman Islands	4144	0.4	517.8	1.8
Chile	305	0.0	1.7	0.0
Colombia	424	0.0	0.2	0.0
Dominica	58	0.0	0.1	0.0
Costa Rica	67	0.0	0.3	0.0
Cuba	57	0.0	0.6	0.0

Continued Table

Country/Region	Number of FIEs	Share (%)	Realized FDI Value	Share (%)
Ireland	561	0.0	30.9	0.1
Italy	7094	0.6	80.4	0.3
Luxembourg	598	0.1	68.7	0.2
Netherlands	4086	0.4	294.4	1.0
Greece	226	0.0	1.0	0.0
Portugal	321	0.0	2.3	0.0
Spain	2998	0.3	42.7	0.2
Albania	34	0.0	0.1	0.0
Andorra	2	0.0	0.0	0.0
Austria	1523	0.1	28.9	0.1
Bulgaria	166	0.0	0.8	0.0
Finland	728	0.1	16.3	0.1
Gibraltar	21	0.0	0.5	0.0
Hungary	850	0.1	4.0	0.0
Iceland	45	0.0	0.6	0.0
Liechtenstein	41	0.0	1.1	0.0
Malta	73	0.0	0.8	0.0
Monaco	29	0.0	0.1	0.0
Norway	664	0.1	9.8	0.0
Poland	548	0.0	2.6	0.0
Romania	515	0.0	3.0	0.0
San Marino	7	0.0	0.2	0.0
Sweden	1855	0.2	64.3	0.2
Switzerland	2327	0.2	99.5	0.4
Estonia	49	0.0	1.1	0.0
Latvia	64	0.0	0.0	0.0
Lithuania	80	0.0	0.5	0.0
Georgia	83	0.0	0.1	0.0
Armenia	176	0.0	0.1	0.0

Continued Table

Country/Region	Number of FIEs	Share (%)	Realized FDI Value	Share (%)
Niger	206	0.0	0.1	0.0
Nigeria	1468	0.1	2.7	0.0
Reunion	1	0.0	0	0
Rwanda	141	0.0	0.0	0.0
Senegal	144	0.0	0.2	0.0
Seychelles	2737	0.2	36.2	0.1
Sierra Leone	103	0.0	0.1	0.0
Somalia	127	0.0	0.0	0.0
South Africa	1088	0.1	8.9	0.0
Sudan	249	0.0	0.1	0.0
Tanzania	214	0.0	0.5	0.0
Togo	122	0.0	0.0	0.0
Tunisia	131	0.0	0.5	0.0
Uganda	289	0.0	0.6	0.0
Burkina Faso	63	0.0	0.1	0.0
Congo, DR	178	0.0	0.0	0.0
Zambia	147	0.0	0.5	0.0
Zimbabwe	383	0.0	0.2	0.0
Lesotho	16	0.0	0.0	0.0
Swaziland	6	0.0	0.0	0.0
Eritrea	28	0.0	0.0	0.0
Republic of South Sudan	1	0.0	0	0
Other countries / regions of Africa	22	0.0	0.5	0.0
Europe	67449	6.0	1749.9	6.2
Belgium	1315	0.1	24.1	0.1
Denmark	1253	0.1	48.7	0.2
United Kingdom	11808	1.0	291.7	1.0
Germany	12258	1.1	406.5	1.4
France	6873	0.6	203.0	0.7

Continued Table

Country/Region	Number of FIEs	Share (%)	Realized FDI Value	Share (%)
Cameroon	694	0.1	0.2	0.0
Canary Islands	2	0.0	0	0
Cape Verde	11	0.0	0.1	0.0
Central African Republic	12	0.0	0.0	0.0
Chad	40	0.0	0	0
Comoros	31	0.0	0	0
Congo, Republic of	159	0.0	0.0	0.0
Djibouti	34	0.0	0.0	0.0
Egypt	912	0.1	0.7	0.0
Equatorial Guinea	25	0.0	0.1	0.0
Ethiopia	275	0.0	0.1	0.0
Gabon	33	0.0	0.1	0.0
Gambia	60	0.0	0.3	0.0
Ghana	1087	0.1	0.7	0.0
Guinea	244	0.0	0.1	0.0
Guinea-Bissau	19	0.0	0.2	0.0
Côte d'Ivoire	122	0.0	0.0	0.0
Kenya	285	0.0	0.2	0.0
Liberia	134	0.0	0.8	0.0
Libyan Arab Jamahiriya	241	0.0	0.1	0.0
Madagascar	110	0.0	0.6	0.0
Malawi	9	0.0	0	0
Mali	359	0.0	0.0	0.0
Mauritania	74	0.0	0.1	0.0
Mauritius	2528	0.2	164.3	0.6
Morocco	336	0.0	0.1	0.0
Mozambique	29	0.0	0.1	0.0
Namibia	47	0.0	0.8	0.0

Continued Table

Country/Region	Number of FIEs	Share (%)	Realized FDI Value	Share (%)
Oman	30	0.0	0.2	0.0
Pakistan	2492	0.2	1.1	0.0
Palestine	228	0.0	0.0	0.0
Philippines	3243	0.3	34.2	0.1
Qatar	24	0.0	0.5	0.0
Saudi Arabia	404	0.0	18.0	0.1
Singapore	29849	2.7	1314.4	4.7
Korea, Republic of	73460	6.5	968.3	3.4
Sri Lanka	190	0.0	0.2	0.0
Syrian Arab Republic	830	0.1	0.5	0.0
Thailand	4938	0.4	46.6	0.2
Türkiye	1333	0.1	3.5	0.0
United Arab Emirates	1126	0.1	23.0	0.1
Yemen	2014	0.2	0.8	0.0
Vietnam	806	0.1	3.0	0.0
Taiwan (Province of China)	129994	11.5	720.0	2.6
Timor-Leste	0	0	0.1	0.0
Kazakhstan	605	0.1	1.5	0.0
Kyrgyzstan	165	0.0	0.2	0.0
Tajikistan	114	0.0	0.0	0.0
Turkmenistan	119	0.0	0.0	0.0
Uzbekistan	315	0.0	0.2	0.0
Other countries / regions of Asia	17	0.0	1.0	0.0
Africa	16380	1.5	222.2	0.8
Algeria	265	0.0	0.3	0.0
Angola	141	0.0	0.4	0.0
Benin	85	0.0	0.2	0.0
Botswana	39	0.0	0.3	0.0
Burundi	74	0.0	0.0	0.0

Appendix 5 FDI by Countries/Regions as of 2022

Unit: US\$100 million

Country/Region	Number of FIEs	Share (%)	Realized FDI Value	Share (%)
Total	1126357	100.0	28098.9	100.0
Asia	883210	78.4	20525.4	73.0
Afghanistan	645	0.1	0.8	0.0
Bahrain	28	0.0	0.2	0.0
Bangladesh	690	0.1	0.4	0.0
Bhutan	5	0.0	0	0
Brunei	1818	0.2	28.3	0.1
Myanmar	457	0.0	1.3	0.0
Cambodia	273	0.0	3.8	0.0
Cyprus	289	0.0	3.5	0.0
Korea, Democratic People's Republic of	655	0.1	1.2	0.0
Hong Kong(SAR,China)	525478	46.7	15703.1	55.9
India	2920	0.3	9.5	0.0
Indonesia	2299	0.2	27.0	0.1
Iran	1651	0.1	1.2	0.0
Iraq	920	0.1	0.3	0.0
Israel	1018	0.1	5.8	0.0
Japan	55459	4.9	1275.9	4.5
Jordan	697	0.1	0.7	0.0
Kuwait	69	0.0	3.3	0.0
Lao PDR	77	0.0	0.6	0.0
Lebanon	405	0.0	0.5	0.0
Macao(SAR,China)	26062	2.3	228.9	0.8
Malaysia	8387	0.7	91.2	0.3
Maldives	8	0.0	0	0
Mongolia	285	0.0	0.5	0.0
Nepal, FDR	319	0.0	0.0	0.0

Continued Table

Country/Region	Number of New FIEs	Share (%)	Realized FDI Value	Share (%)
North America	2336	6.1	28.8	1.5
Canada	750	2.0	1.7	0.1
United States	1583	4.1	22.1	1.2
Bermuda	3	0.0	5.0	0.3
Oceania	645	1.7	12.1	0.6
Australia	453	1.2	4.0	0.2
Cook Islands	0	0	0.0	0.0
Fiji	2	0.0	0	0
Vanuatu	32	0.1	0	0
New Zealand	83	0.2	0.1	0.0
Tonga	2	0.0	0	0
Samoa	65	0.2	7.5	0.4
Marshall Islands	8	0.0	0.4	0.0

Source: MOFCOM FDI Statistics.

Notes: 1. In Appendix 4 and 5, “0.0” indicates decimals less than 0.05, and “0” indicates data equal to zero.

2. If foreign investors from two or more countries/regions jointly establish a FIE, it will be calculated in the number of new FIEs of each country/region respectively, the total will only be calculated once.

Continued Table

Country/Region	Number of New FIEs	Share (%)	Realized FDI Value	Share (%)
Belize	4	0.0	0.3	0.0
Bolivia, Plurinational State of	3	0.0	0	0
Brazil	53	0.1	0.3	0.0
Cayman Islands	157	0.4	24.2	1.3
Chile	16	0.0	0.0	0.0
Columbia	54	0.1	0	0
Dominica	3	0.0	0	0
Costa Rica	5	0.0	0	0
Cuba	7	0.0	0	0
Dominican Republic	3	0.0	0.0	0.0
Ecuador	2	0.0	0	0
Grenada	2	0.0	0	0
Guatemala	3	0.0	0.0	0.0
Guyana	0	0	0.0	0.0
Haiti	2	0.0	0	0
Honduras	2	0.0	0	0
Mexico	37	0.1	0.0	0.0
Panama	6	0.0	0.1	0.0
Peru	6	0.0	0.0	0.0
Saint Vincent and the Grenadines	1	0.0	0	0
El Salvador	1	0.0	0	0
Trinidad and Tobago	2	0.0	0	0
The Turks and the Caicos Islands	0	0	0.0	0.0
Uruguay	2	0.0	0.0	0.0
Venezuela	11	0.0	0	0
Virgin Islands, British	218	0.6	66.3	3.5
Saint Kitts and Nevis	4	0.0	0	0
Other countries/regions of Latin America	4	0.0	0.2	0.0

Continued Table

Country/Region	Number of New FIEs	Share (%)	Realized FDI Value	Share (%)
Malta	1	0.0	0	0
Monaco	1	0.0	0.0	0.0
Norway	17	0.0	0.7	0.0
Poland	31	0.1	0.1	0.0
Romania	8	0.0	0.0	0.0
Sweden	54	0.1	5.4	0.3
Switzerland	74	0.2	3.9	0.2
Estonia	4	0.0	1.0	0.1
Latvia	4	0.0	0	0
Lithuania	4	0.0	0	0
Georgia	17	0.0	0	0
Armenia	29	0.1	0	0
Azerbaijan	37	0.1	0	0
Belarus	45	0.1	0.0	0.0
Moldova	2	0.0	0	0
Russian Federation	440	1.1	0.4	0.0
Ukraine	83	0.2	0	0
Slovenia	1	0.0	0.1	0.0
Croatia	2	0.0	0.0	0.0
Czech Republic	8	0.0	0.0	0.0
Slovakia	7	0.0	0.0	0.0
Bosnia and Herzegovina	2	0.0	0	0
Serbia	20	0.1	0.0	0.0
Montenegro	1	0.0	0	0
Latin America	625	1.6	91.7	4.9
Antigua & Barbuda	3	0.0	0.0	0.0
Argentina	13	0.0	0.0	0.0
Bahamas	1	0.0	0	0
Barbados	0	0	0.1	0.0

Continued Table

Country/Region	Number of New FIEs	Share (%)	Realized FDI Value	Share (%)
Tunisia	7	0.0	0	0
Uganda	25	0.1	0.0	0.0
Burkina Faso	6	0.0	0	0
Congo, Democratic Republic of	24	0.1	0	0
Zambia	18	0.1	0.0	0.0
Zimbabwe	47	0.1	0	0
Swaziland	1	0.0	0	0
Eritrea	2	0.0	0	0
Other countries/regions of Africa	0	0	0.1	0.0
Europe	2755	7.2	119.8	6.3
Belgium	45	0.1	1.8	0.1
Denmark	41	0.1	4.3	0.2
United Kingdom	609	1.6	16.0	0.9
Germany	422	1.1	25.7	1.4
France	186	0.5	7.6	0.4
Ireland	27	0.1	1.7	0.1
Italy	176	0.5	1.5	0.1
Luxembourg	20	0.1	1.6	0.1
Netherlands	103	0.3	44.9	2.4
Greece	8	0.0	0.0	0.0
Portugal	13	0.0	0.1	0.0
Spain	101	0.3	1.2	0.1
Albania	3	0.0	0	0
Austria	47	0.1	1.6	0.1
Bulgaria	12	0.0	0.0	0.0
Finland	26	0.1	0.1	0.0
Hungary	20	0.1	0.0	0.0
Iceland	3	0.0	0.0	0.0
Liechtenstein	1	0.0	0.0	0.0

Continued Table

Country/Region	Number of New FIEs	Share (%)	Realized FDI Value	Share (%)
Equatorial Guinea	3	0.0	0	0
Ethiopia	40	0.1	0.0	0.0
Gabon	7	0.0	0	0
Gambia	6	0.0	0	0
Ghana	74	0.2	0.0	0.0
Guinea	36	0.1	0	0
Côte d'Ivoire	24	0.1	0	0
Kenya	40	0.1	0	0
Liberia	9	0.0	0	0
Libyan Arab Jamahiriya	26	0.1	0	0
Madagascar	12	0.0	0	0
Malawi	1	0.0	0	0
Mali	28	0.1	0.0	0.0
Mauritania	11	0.0	0.0	0.0
Mauritius	6	0.0	0.7	0.0
Morocco	49	0.1	0.0	0.0
Mozambique	4	0.0	0	0
Namibia	2	0.0	0	0
Niger	26	0.1	0	0
Nigeria	174	0.5	0	0
Rwanda	29	0.1	0	0
Senegal	23	0.1	0	0
Seychelles	46	0.1	1.5	0.1
Sierra Leone	16	0.0	0	0
Somalia	17	0.0	0	0
South Africa	61	0.2	1.0	0.1
Sudan	31	0.1	0	0
Tanzania	38	0.1	0.0	0.0
Togo	12	0.0	0	0

Continued Table

Country/Region	Number of New FIEs	Share (%)	Realized FDI Value	Share (%)
Saudi Arabia	20	0.1	0.8	0.0
Singapore	1176	3.1	106.0	5.6
Korea , Republic of	1593	4.1	66.0	3.5
Sri Lanka	9	0.0	0	0
Syrian Arab Republic	57	0.2	0	0
Thailand	84	0.2	0.7	0.0
Türkiye	75	0.2	0.2	0.0
United Arab Emirates	37	0.1	9.6	0.5
Yemen	278	0.7	0.0	0.0
Vietnam	90	0.2	0.1	0.0
Taiwan (Province of China)	5852	15.2	6.6	0.4
Kazakhstan	46	0.1	0	0
Kyrgyzstan	12	0.0	0	0
Tajikistan	24	0.1	0	0
Turkmenistan	40	0.1	0	0
Uzbekistan	56	0.2	0.0	0.0
Africa	1289	3.4	3.4	0.2
Algeria	31	0.1	0	0
Angola	20	0.1	0	0
Benin	8	0.0	0	0
Botswana	5	0.0	0	0
Burundi	27	0.1	0	0
Cameroon	68	0.2	0.1	0.0
Central African Republic	2	0.0	0	0
Chad	11	0.0	0	0
Comoros	5	0.0	0	0
Congo, Republic of	22	0.1	0.0	0.0
Djibouti	3	0.0	0	0
Egypt	106	0.3	0	0

Appendix 4 FDI by Countries/Regions in 2022

Unit: US\$100 million

Country/Region	Number of New FIEs	Share (%)	Realized FDI Value	Share (%)
Total	38497	100.0	1891.3	100.0
Asia	30027	78.0	1635.7	86.5
Afghanistan	57	0.2	0	0
Bahrain	1	0.0	0	0
Bangladesh	49	0.1	0.0	0.0
Brunei	1	0.0	0.0	0.0
Myanmar	57	0.2	0	0
Cambodia	19	0.1	0.5	0.0
Cyprus	5	0.0	1.5	0.1
Hong Kong (SAR, China)	15814	41.1	1372.4	72.6
India	198	0.5	0.0	0.0
Indonesia	53	0.1	0.4	0.0
Iran	113	0.3	0	0
Iraq	89	0.2	0.0	0.0
Israel	51	0.1	0.8	0.0
Japan	828	2.2	46.1	2.4
Jordan	48	0.1	0.0	0.0
Kuwait	1	0.0	0	0
Lao PDR	13	0.0	0.0	0.0
Lebanon	35	0.1	0.0	0.0
Macao (SAR, China)	2313	6.0	12.4	0.7
Malaysia	309	0.8	11.3	0.6
Mongolia	18	0.1	0.1	0.0
Nepal, FDR	34	0.1	0	0
Pakistan	411	1.1	0	0
Palestine	30	0.1	0	0
Philippines	31	0.1	0.1	0.0
Qatar	0	0	0.0	0.0

Appendix 3 FDI by Sector in 2022

Unit: US\$100 million

Sector	Number of New FIEs	Share (%)	Realized FDI Value	Share (%)
Total	38497	100.0	1891.3	100.0
Agriculture, Forestry, Animal Husbandry and Fishery	420	1.1	12.4	0.7
Mining	28	0.1	15.4	0.8
Manufacturing	3570	9.3	496.7	26.3
Production and Supply of Electricity Heat, Gas and Water	523	1.4	41.5	2.2
Construction	505	1.3	17.9	0.9
Wholesale and Retailing	10894	28.3	145.6	7.7
Transportation, Warehousing and Post	602	1.6	53.2	2.8
Accommodation and Restaurants	828	2.2	5.2	0.3
Information Transmission, Software and Information Technology Services	3059	8.0	238.7	12.6
Finance	353	0.9	68.5	3.6
Real Estate	581	1.5	141.5	7.5
Leasing and Business Services	7473	19.4	330.6	17.5
Scientific Research and Technology Services	7280	18.9	301.8	16.0
Water Conservancy, Environment and Public Facilities Management	96	0.3	7.1	0.4
Resident Services, Repair and Other Services	411	1.1	2.9	0.2
Education	84	0.2	1.2	0.1
Health and Social Work	109	0.3	5.7	0.3
Culture, Sports and Entertainment	1678	4.4	4.5	0.2

Source: MOFCOM FDI Statistics.

Appendix 2 FDI by Industry, 2005–2022

Unit: US\$100 million

Year	Primary Industry		Secondary Industry		Tertiary Industry	
	Number of New FIEs	Realized FDI Value	Number of New FIEs	Realized FDI Value	Number of New FIEs	Realized FDI Value
2005	851	5.7	30027	446.9	13139	271.4
2006	742	4.4	25725	452.7	15029	270.0
2007	887	7.1	20087	428.6	16918	399.5
2008	803	10.6	12299	532.6	14435	539.7
2009	749	12.7	10324	500.8	12369	427.2
2010	796	16.3	11625	538.6	14999	592.5
2011	761	16.7	11630	557.5	15323	665.7
2012	763	18.1	9419	524.6	14752	668.0
2013	629	15.8	7039	495.7	15253	727.7
2014	589	13.0	5649	439.2	17495	832.6
2015	471	11.1	4981	435.9	20888	908.7
2016	449	16.5	4618	402.1	22741	917.8
2017	579	7.9	6017	409.5	29047	945.6
2018	639	7.1	7935	482.7	51986	893.3
2019	424	4.4	6262	422.3	34224	985.5
2020	405	4.2	4607	365.5	33566	1123.7
2021	430	5.4	5613	423.4	41604	1380.8
2022	362	4.7	4608	570.7	33527	1315.9

Source: MOFCOM FDI Statistics.

Note: Industry statistics are categorized by sub-sector. Some numbers may only reflect the data by sector, and the sum of primary, secondary and tertiary industry numbers may not equate the annual total of respective years.

Continued Table

Year	Number of New FIEs	Realized FDI Value
2007	37892	835.2
2008	27537	1083.1
2009	23442	940.6
2010	27420	1147.3
2011	27717	1239.9
2012	24934	1210.7
2013	22819	1239.1
2014	23794	1285.0
2015	26584	1355.8
2016	27908	1337.1
2017	35662	1363.2
2018	60560	1383.1
2019	40910	1412.2
2020	38578	1493.4
2021	47647	1809.6
2022	38497	1891.3

Source: MOFCOM FDI Statistics.

Appendix:

Appendix 1 FDI of China, 1979–2022

Unit: US\$100 million

Year	Number of New FIEs	Realized FDI Value
Total	1126357	28098.9
1979–1982	920	17.7
1983	638	9.2
1984	2166	14.2
1985	3073	19.6
1986	1498	22.4
1987	2233	23.1
1988	5945	31.9
1989	5779	33.9
1990	7273	34.9
1991	12978	43.7
1992	48764	110.1
1993	83437	275.2
1994	47549	337.7
1995	37011	375.2
1996	24556	417.3
1997	21001	452.6
1998	19799	454.6
1999	16918	403.2
2000	22347	407.1
2001	26140	468.8
2002	34171	527.4
2003	41081	535.0
2004	43664	606.3
2005	44019	724.1
2006	41496	727.2

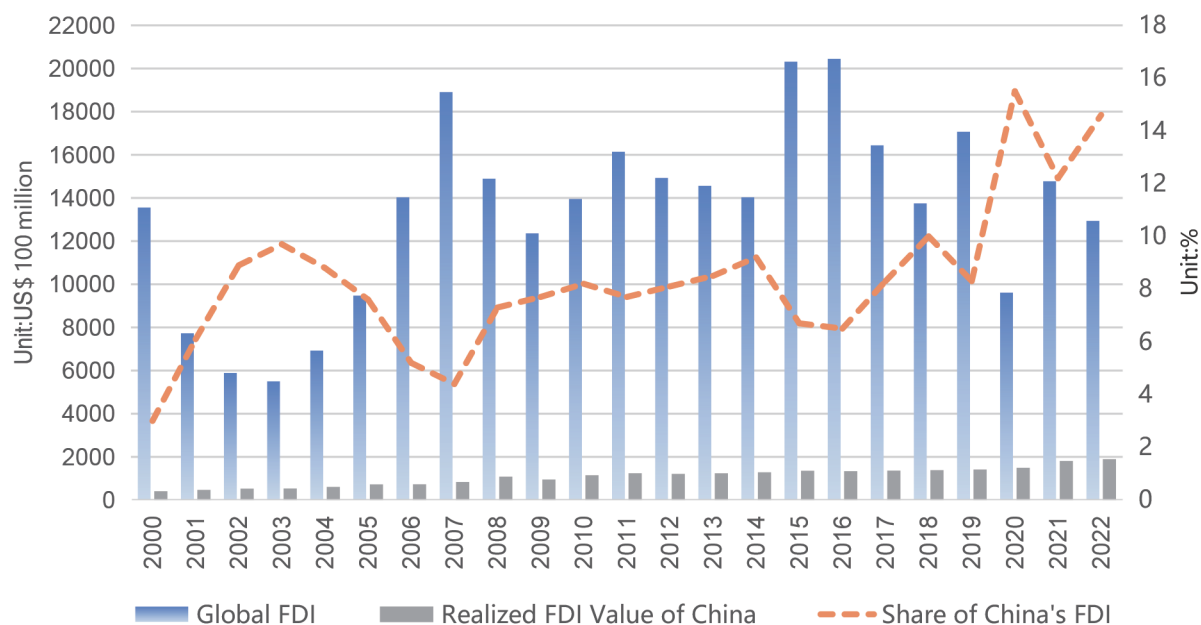


Figure 16 Global Share of China's Realized FDI Value, 2000-2022

Source: MOFCOM FDI Statistics and *World Investment Report 2023*, UNCTAD.

Table 13 ODI by Region and Economy in 2022

Region/Economy	Value (US\$100 million)	Global Share (%)	Year-on-Year Change (%)
World	14897.6	100.0	-13.8
Developed Economies	10308.7	69.2	-17.1
Europe	2242.8	15.1	-60.9
North America	4522.7	30.4	1.2
Developing Economies	4588.9	30.8	-5.4
Africa	58.2	0.4	84.7
Asia	3961.3	26.6	-11.0
East Asia	2689.5	18.1	-7.2
South Asia	160.4	1.1	-9.5
Southeast Asia	859.0	5.8	5.8
West Asia	274.9	1.8	-50.0
Latin America and the caribbean	590.2	4.0	55.2
Oceania	-20.8	—	—

Source: *World Investment Report 2023*, UNCTAD.

6.6 China's Global Share of FDI

After a steep drop in 2020 and a strong rebound in 2021, global FDI declined by 12.4% in 2022. The FDI of China increased by 4.5% , ranking second in the world and first among developing countries for the 31th consecutive year, and accounting for 14.6% of the global total. (See **Appendix 14** for details)

6.4 FDI by Region

In 2022, global FDI were mainly seen in Asia. East Asia, South Asia and Southeast Asia accounted for 46.6% of global FDI. In addition, North America accounted for 26.1% of the global total.

Table 12 FDI by Region and Economy in 2022

Region/Economy	Value (US\$100 million)	Global Share (%)	Year-on-Year Change (%)
World	12947.4	100.0	-12.4
Developed Economies	3783.2	29.2	-36.7
Europe	-1067.7	—	-310.5
North America	3376.9	26.1	-25.5
Developing Economies	9164.2	70.8	4.0
Africa	449.3	3.5	-43.5
Asia	6618.1	51.1	-0.05
East Asia	3235.6	25.0	-3.0
South Asia	573.7	4.4	8.9
Southeast Asia	2225.7	17.2	4.6
West Asia	482.7	3.7	-13.7
Latin America and the caribbean	2084.5	16.1	51.2
Oceania	12.3	0.1	-3.8

Source: *World Investment Report 2023*, UNCTAD.

6.5 ODI by Region

In 2022, developing economies accounted for 30.8% of global ODI, while developed economies accounted for 69.2%.

Table 10 Top 10 Countries/Regions for FDI in 2022

Country/Region	Value (US\$100 million)	Global Share (%)	Year-on-Year Change (%)
World	12947.4	100.0	-12.4
United States	2850.6	22.0	-26.5
China	1891.3	14.6	4.5
Singapore	1412.1	10.9	7.7
Hong Kong (SAR,China)	1177.3	9.1	-16.0
Brazil	860.5	6.6	69.9
Australia	616.3	4.8	194.9
Canada	526.3	4.1	-19.8
India	493.6	3.8	10.3
Sweden	459.6	3.5	117.5
France	364.1	2.8	17.9

Source: *World Investment Report 2023*, UNCTAD and MOFCOM FDI Statistics.

6.3 Top 10 Countries/Regions for ODI

In 2022, the top 10 countries/regions for ODI were the United States, Japan, China, Germany, the United Kingdom, Australia, Hong Kong (SAR, China), Canada, Republic of Korea and Sweden.

Table 11 Top 10 Countries/Regions for ODI in 2022

Country/Region	Value (US\$100 million)	Global Share (%)	Year-on-Year Change (%)
World	14897.6	100.0	-13.8
United States	3730.0	25.0	6.6
Japan	1614.7	10.8	10.0
China	1465.0	9.8	-18.1
Germany	1429.8	9.6	-13.4
United Kingdom	1296.0	8.7	52.6
Australia	1165.6	7.8	3326.9
Hong Kong (SAR,China)	1035.9	7.0	7.4
Canada	792.8	5.3	-18.2
Republic of Korea	664.1	4.5	0.6
Sweden	622.5	4.2	130.3

Source: *World Investment Report 2023*, UNCTAD.

6. Global FDI

6.1 Global FDI Flows

Global FDI in 2022 was US\$1294.7 billion, a 12.4% decrease year-on-year, while ODI was US\$1489.8 billion, a 13.8% decrease year-on-year.

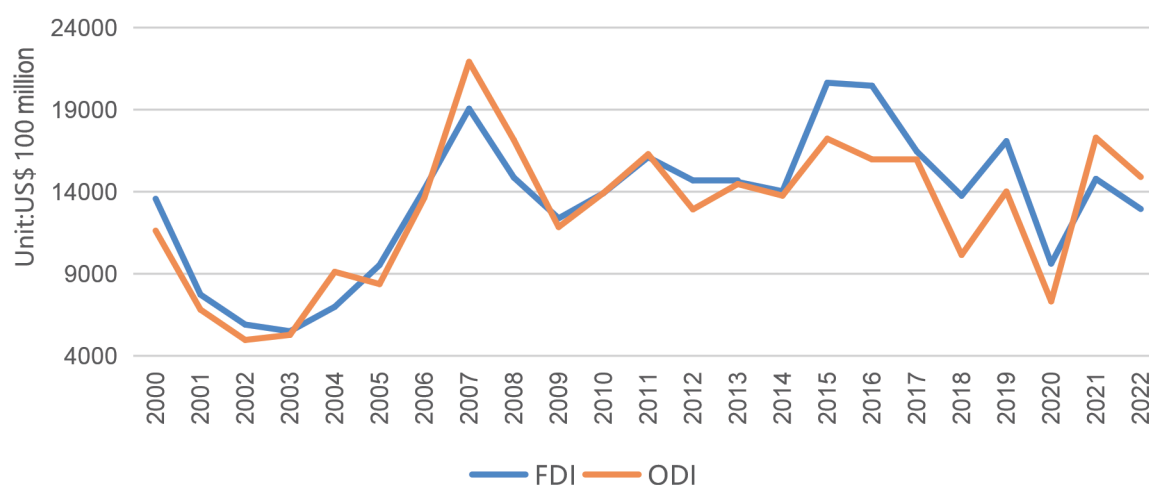


Figure 15 Global FDI Flows, 2000-2022

Source: *World Investment Report 2023*, UNCTAD.

6.2 Top 10 Countries/Regions for FDI

In 2022, the top 10 countries/regions for FDI were the United States, China, Singapore, Hong Kong (SAR, China), Brazil, Australia, Canada, India, Sweden and France.

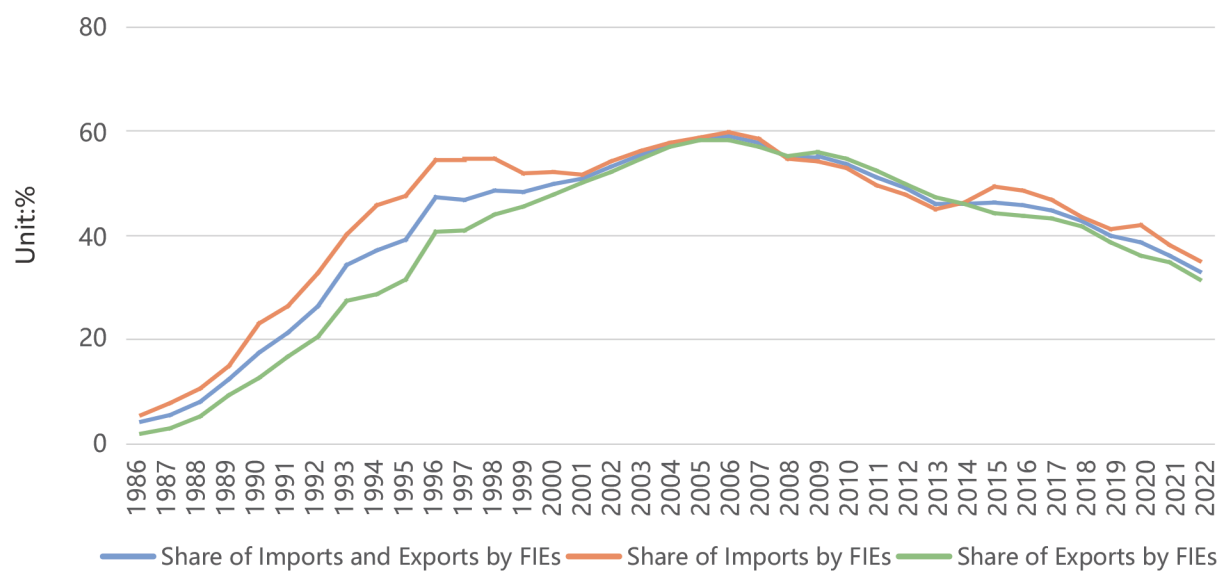


Figure 14 Share of Imports and Exports by FIEs, 1986-2022

Source: General Administration of Customs Statistics.

5.4 Tax Revenue from FIEs

In 2022, the national tax revenue was RMB16661.4 billion, a decrease of 3.5% year-on-year. Tax revenue from FIEs was RMB2926.4 billion (excluding customs duties and tonnage dues), a decrease of 1.6% year-on-year, accounting for 17.6% of the national tax revenue. (See **Appendix 12** for details)

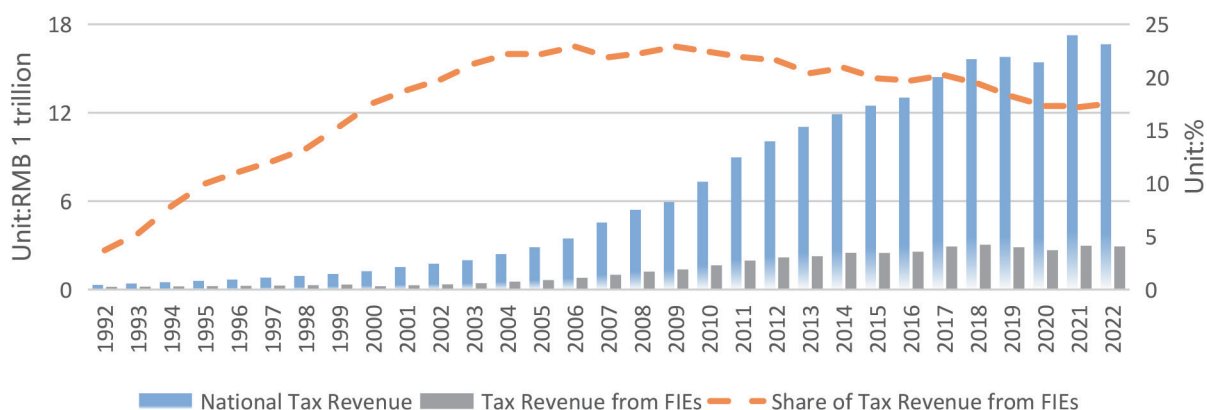


Figure 13 Tax Revenue from FIEs, 1992-2022

Source: *Statistical Communiqué of the People's Republic of China on a National Economic and Social Development* of the given years, State Administration of Taxation.

5.5 Imports and Exports by FIEs

In 2022, national imports and exports reached US\$6281.3 billion, a 4.7% increase year-on-year. Imports and exports by FIEs were US\$2076.4 billion, a 4.3% decrease year-on-year, accounting for 33.1% of the national total. National imports were US\$2712 billion, a 1.2% increase year-on-year. Imports by FIEs were US\$953 billion, a 6.3% decrease year-on-year, accounting for 35.1% of the national total. National exports were US\$3569.3 billion, a 7.6% increase year-on-year. Exports by FIEs were US\$1123.3 billion, a 2.5% decrease year-on-year, accounting for 31.5% of the national total. (See **Appendix 13** for details)

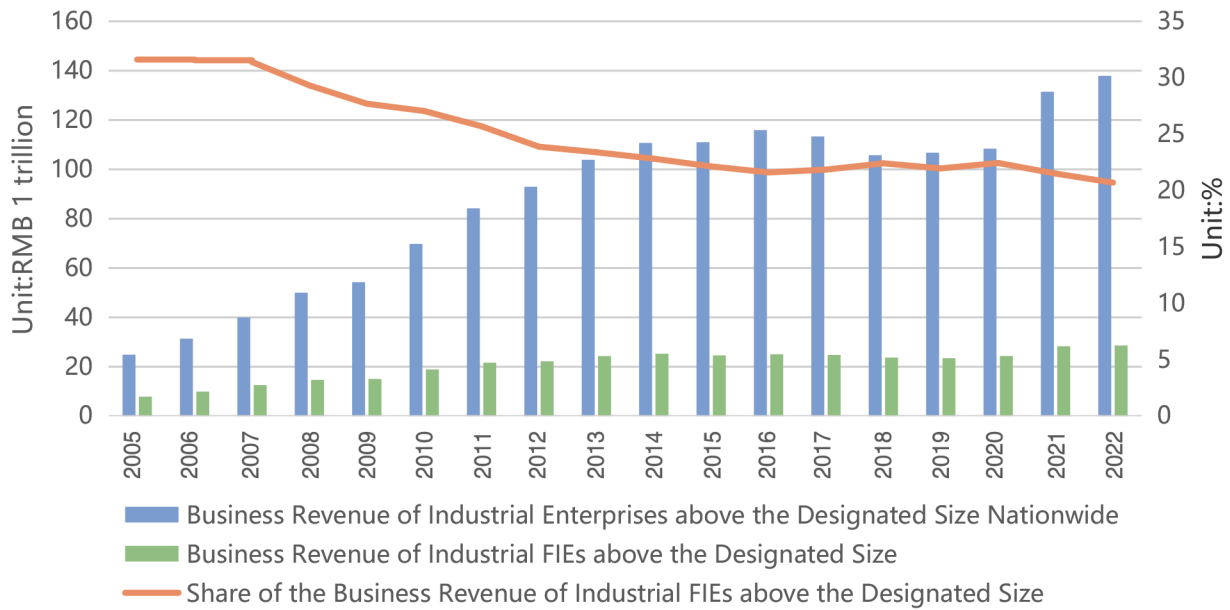


Figure 11 Business Revenue of Industrial FIEs above the Designated Size, 2005-2022

Source: *China Statistical Yearbook*, National Bureau of Statistics .

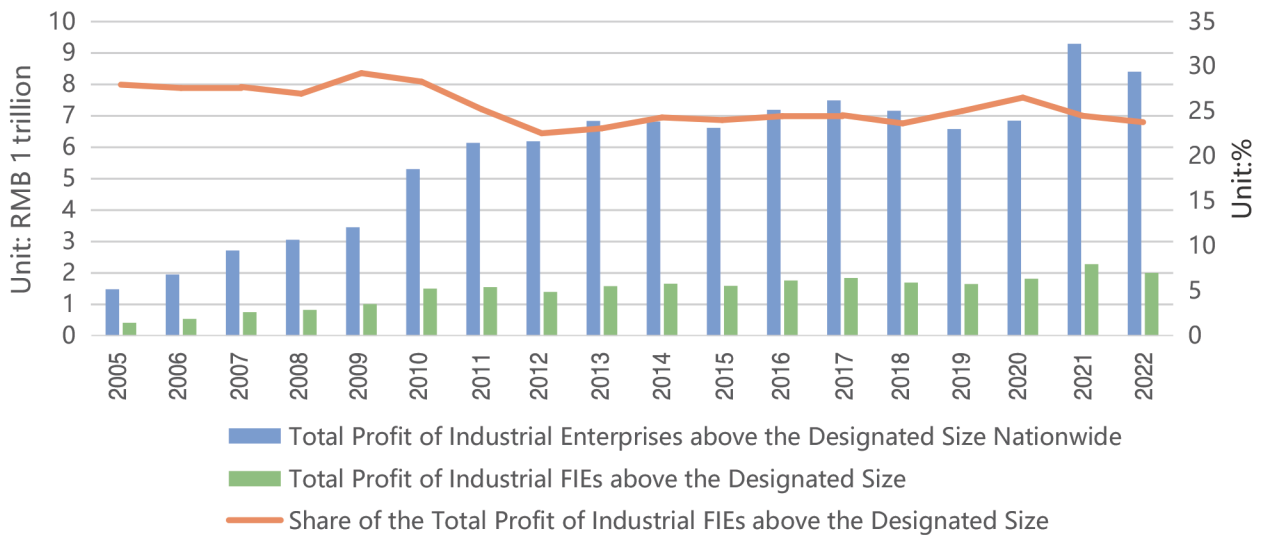


Figure 12 Total Profits of Industrial FIEs above the Designated Size, 2005-2022

Source: *China Statistical Yearbook*, National Bureau of Statistics.

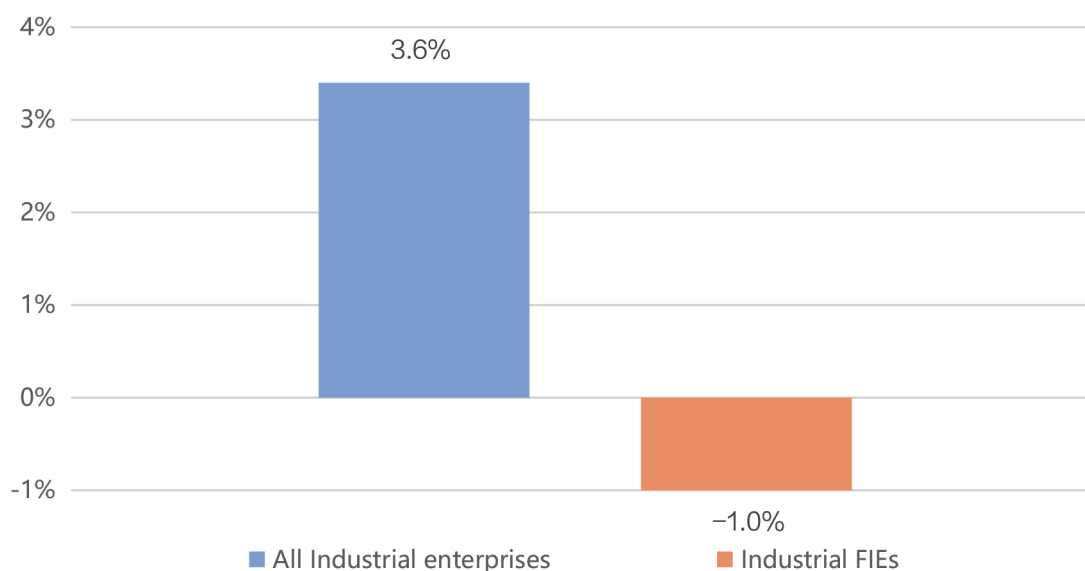


Figure10 Growth Rates of Value Added of Industrial FIEs above the Designated Size in 2022

Source: *Statistical Communiqué of the People's Republic of China on the National Economic and Social Development.*

Note: Growth rates are calculated at comparable prices.

5.3 Performance of Industrial FIEs above the Designated Size

In 2022, the business revenue of industrial enterprises above the designated size nationwide was RMB 137909.8 billion, an increase of 5.9% year-on-year (growth rates are calculated on a comparable basis; the same below). The total profit was RMB 8403.9 billion, a decrease of 4% year-on-year. Among them, industrial FIEs above the designated size achieved a business revenue of RMB 28589.5 billion, a year-on-year increase of 1.3%, accounting for 20.7% of that of industrial enterprises above the designated size nationwide. The total profit of industrial FIEs above the designated size reached RMB 2004 billion, a decrease of 9.5% year-on-year, accounting for 23.8% of that of industrial enterprises above the designated size nationwide. (See **Appendix 11** for details)

5. Performance of FDI

5.1 Fixed-Asset Investment

In 2022, the national total of fixed-asset investment (excluding rural households) was RMB 57213.8 billion, a year-on-year increase of 5.1%. Fixed-asset investment by Hong Kong, Macao and Taiwan-invested enterprises increased by 0.2%, and fixed-asset investment by FIEs decreased by 4.7%. (See **Appendix 9** for details)

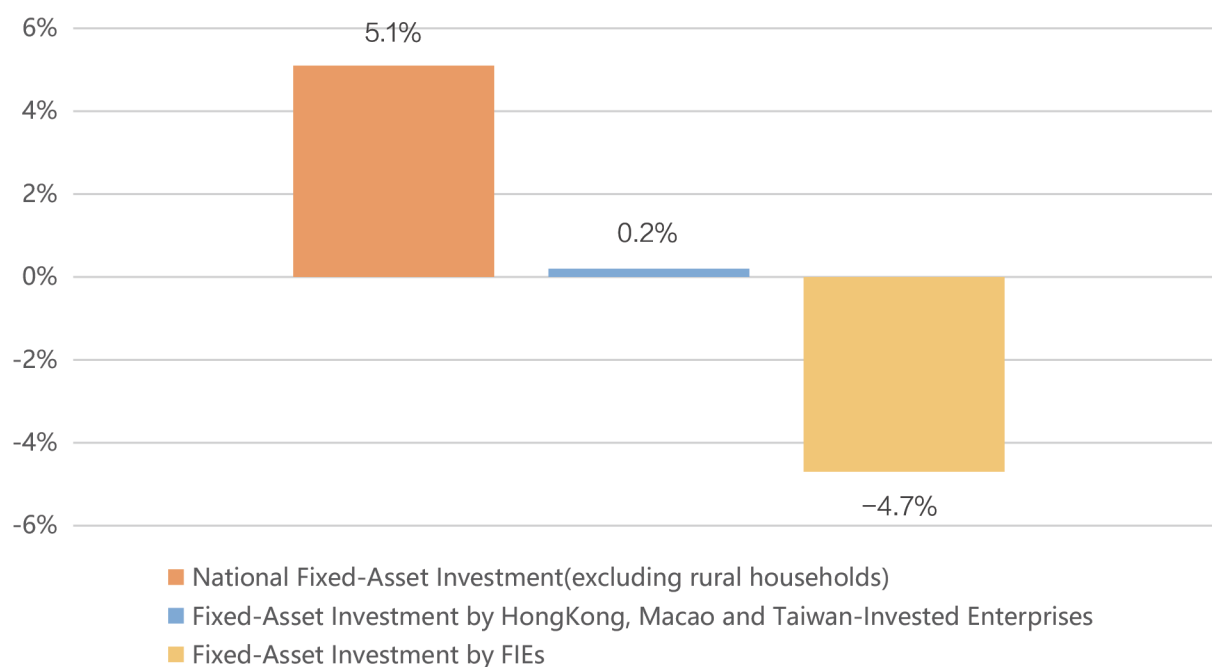


Figure 9 Growth Rates of Fixed-Asset Investment of FIEs in 2022

Source: National Bureau of Statistics.

Note: The growth rates of fixed-asset investment are calculated on a comparable basis.

5.2 Value added of Industrial FIEs above the Designated Size

In 2022, the national total of value added of industrial enterprises above the designated size increased by 3.6%, and the value added of industrial FIEs (including Hong Kong, Macao and Taiwan-invested enterprises; the same below) above the designated size decreased by 1%. (See **Appendix 10** for details)

4.4 FDI from Other BRICS Countries

In 2022, 752 new FIEs were established by BRICS investors, accounting for 2% of the national total. Realized FDI from other BRICS countries was US\$170 million, accounting for 0.1% of the national total. (See **Appendix 8** for details)

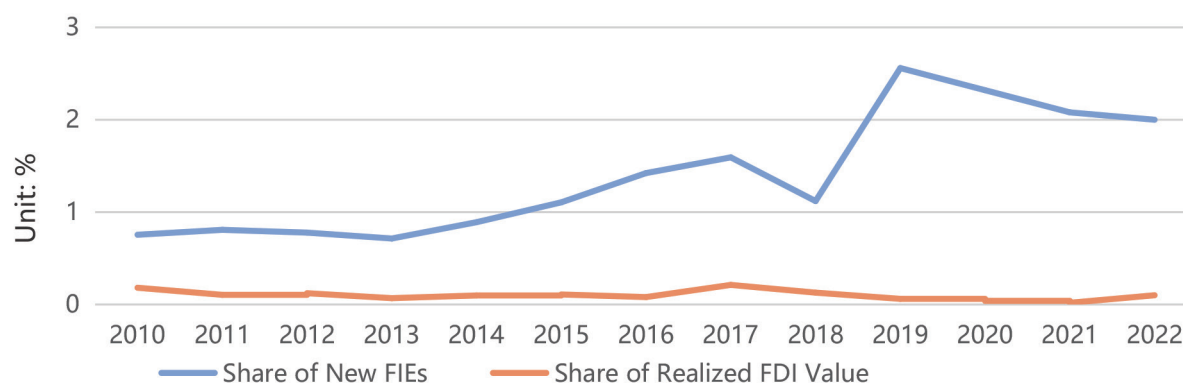


Figure 8 FDI from Other BRICS Countries, 2010–2022

Source: MOFCOM FDI Statistics.

In 2022, the top 5 sectors with the largest amount of BRICS FDI in China were finance; manufacturing; wholesale and retailing; transportation, warehousing and postal services; scientific research and technical services (accounting for 70.6% of the total number of newly established FIEs, with realized FDI reaching 99.8% of the total).

Table 9 Top 5 Sectors with the Largest Investment from Other BRICS Countries in 2022

Sector	Number of New FIEs	Share (%)	Realized FDI Value (US\$100 million)	Share (%)
Total	752	100.0	1.7	100.0
Finance	0	0.0	1.0	60.1
Manufacturing	22	2.9	0.4	26.2
Wholesale and Retailing	437	58.1	0.1	6.3
Transportation, Warehousing and Postal Services	12	1.6	0.1	3.6
Scientific Research and Technical Services	60	8.0	0.1	3.5

Source: MOFCOM FDI Statistics.

4.3 FDI from ASEAN

In 2022, 1833 new FIEs were newly established by ASEAN investors, accounting for 4.8% of the national total. Realized FDI from ASEAN was US\$11.9 billion, accounting for 6.3% of the national total. (See **Appendix 7** for details)

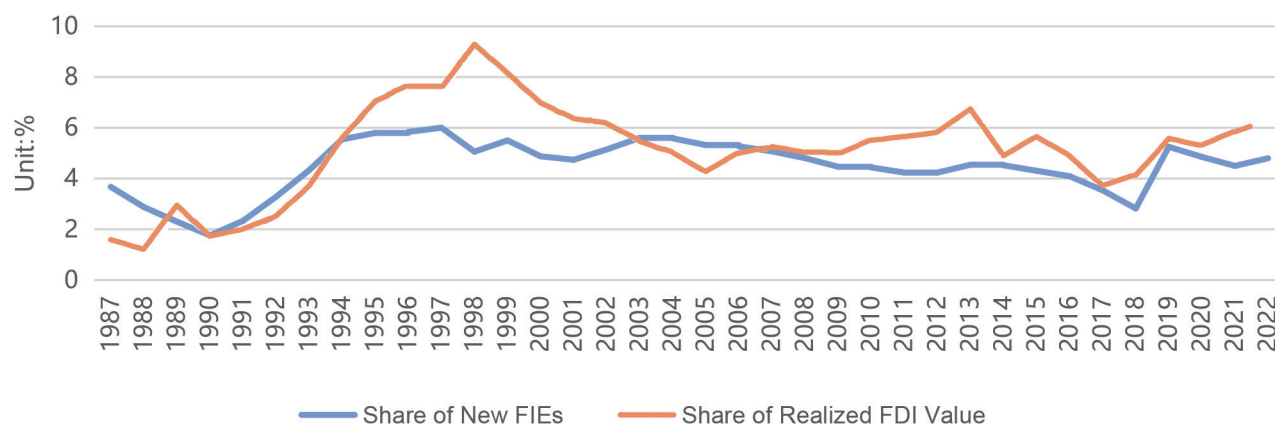


Figure 7 FDI from ASEAN, 1987-2022

Source: MOFCOM FDI Statistics.

In 2022, the top 5 sectors with the largest amount of ASEAN FDI in China were manufacturing; wholesale and retailing; leasing and business services; transportation, warehousing and postal services; real estate (accounting for 59.9% of the total number of newly established FIEs, with realized FDI reaching 80.1% of the total).

Table 8 Top 5 Sectors with the Largest Investment from ASEAN in 2022

Sector	Number of New FIEs	Share (%)	Realized FDI Value (US\$100 million)	Share (%)
Total	1833	100.0	119.1	100.0
Manufacturing	135	7.4	45.5	38.2
Wholesale and Retailing	489	26.7	18.4	15.4
Leasing and Business Services	413	22.5	12.9	10.9
Transportation, Warehousing and Postal Services	48	2.6	9.7	8.2
Real Estate	13	0.7	8.9	7.5

Source: MOFCOM FDI Statistics.

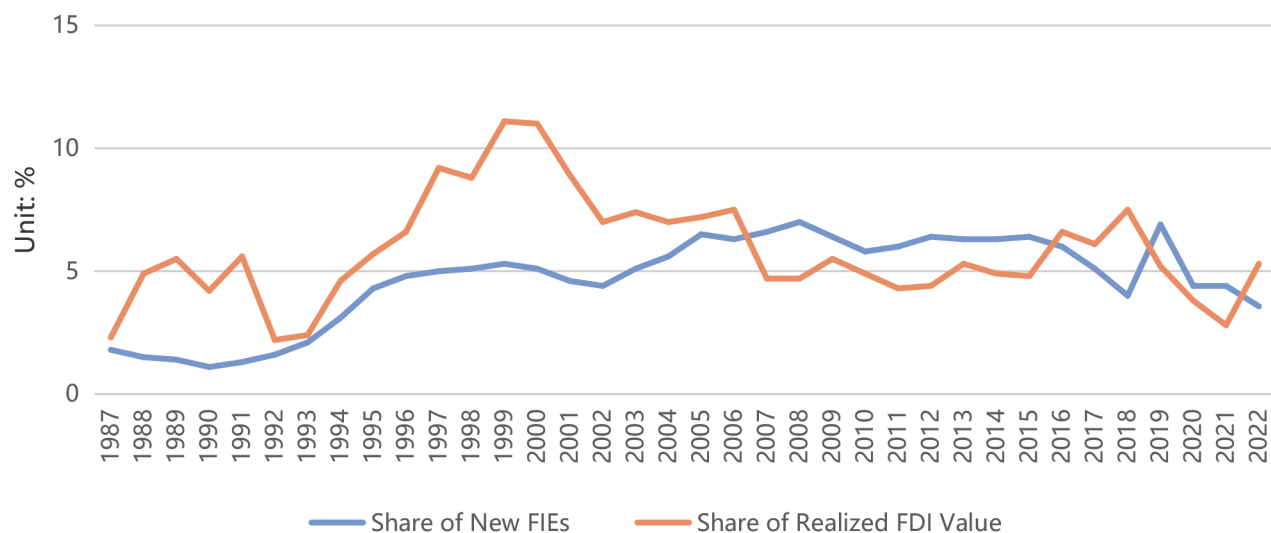


Figure 6 FDI from the European Union, 1987-2022

Source: MOFCOM FDI Statistics.

Note: 1. Investment from the UK is included from 1987 to 2019, and is no longer included from 2020 onward.

2. In figure 6 to 9 and Appendix 4 to 9, The data for 1987-2021 exclude banking, securities and insurance industries, 2022 include the above industries.

In 2022, the top 5 sectors with the largest amount of EU FDI in China were manufacturing; scientific research and technology services; leasing and business services; wholesale and retailing; information transmission, software and information technology services (accounting for 90% of the total number of newly established FIEs, with realized FDI reaching 95.3% of the total).

Table 7 Top 5 Sectors with the Largest Investment from the European Union in 2022

Sector	Number of New FIEs	Share (%)	Realized FDI Value (US\$100 million)	Share (%)
Total	1376	100.0	100.3	100.0
Manufacturing	171	12.4	71.3	71.1
Scientific Research and Technology Services	328	23.8	11.5	11.5
Leasing and Business Services	288	20.9	6.4	6.4
Wholesale and Retailing	345	25.1	4.1	4.1
Information Transmission, Software and Information Technology Services	107	7.8	2.2	2.2

Source: MOFCOM FDI Statistics.

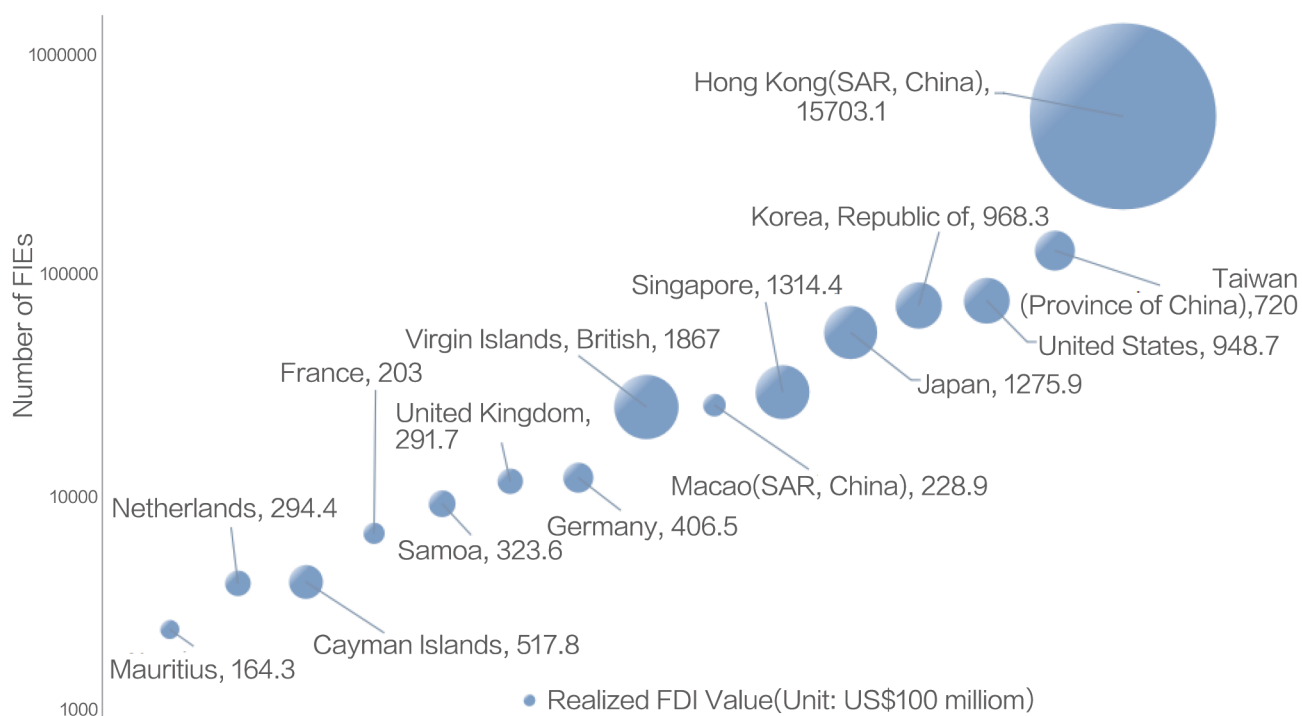


Figure 5 Top 15 FDI Sources of China as of 2022

Source: MOFCOM FDI Statistics.

4.2 FDI from the European Union

In 2022, 1376 new FIEs were established by the European Union investors, accounting for 3.6% of the national total. Realized FDI from the European Union was US\$10 billion, accounting for 5.3% of the national total. (See **Appendix 6** for details)

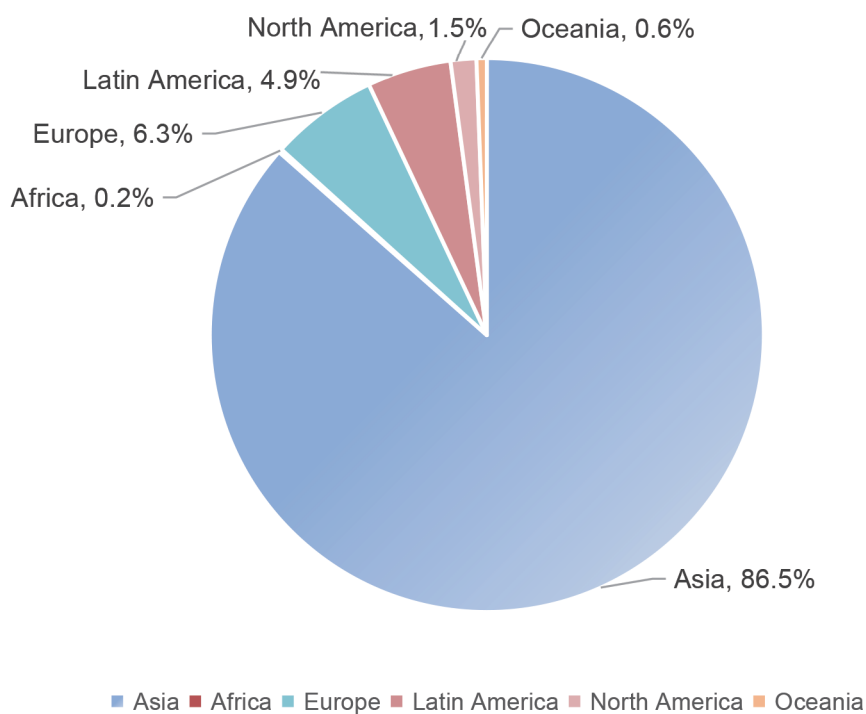


Figure 4 Sources of Realized FDI Value in 2022

Source: MOFCOM FDI Statistics.

As of 2022, the number of newly established FIEs in China by the top 15 sources of FDI reached 994 thousand, accounting for 88.3% of the national total. Realized FDI value from these top 15 sources totaled US\$2.5 trillion, accounting for 89.8% of the national total. (See **Appendix 5** for details)

In 2022, Asian countries/regions accounted for 78% of the newly established FIEs in China, and 86.5% of the total realized FDI. African countries/regions accounted for 3.4% of the newly established FIEs in China, and 0.2% of the total realized FDI. European countries/regions accounted for 7.2% of the newly established FIEs in China, and 6.3% of the total realized FDI. Latin American countries/regions accounted for 1.6% of the newly established FIEs in China, and 4.9% of the total realized FDI. North American countries/regions accounted for 6.1% of the newly established FIEs in China, and 1.5% of the total realized FDI. Oceanic countries/regions accounted for 1.7% of the newly established FIEs in China, and 0.6% of the total realized FDI. (See **Appendix 4** for details)

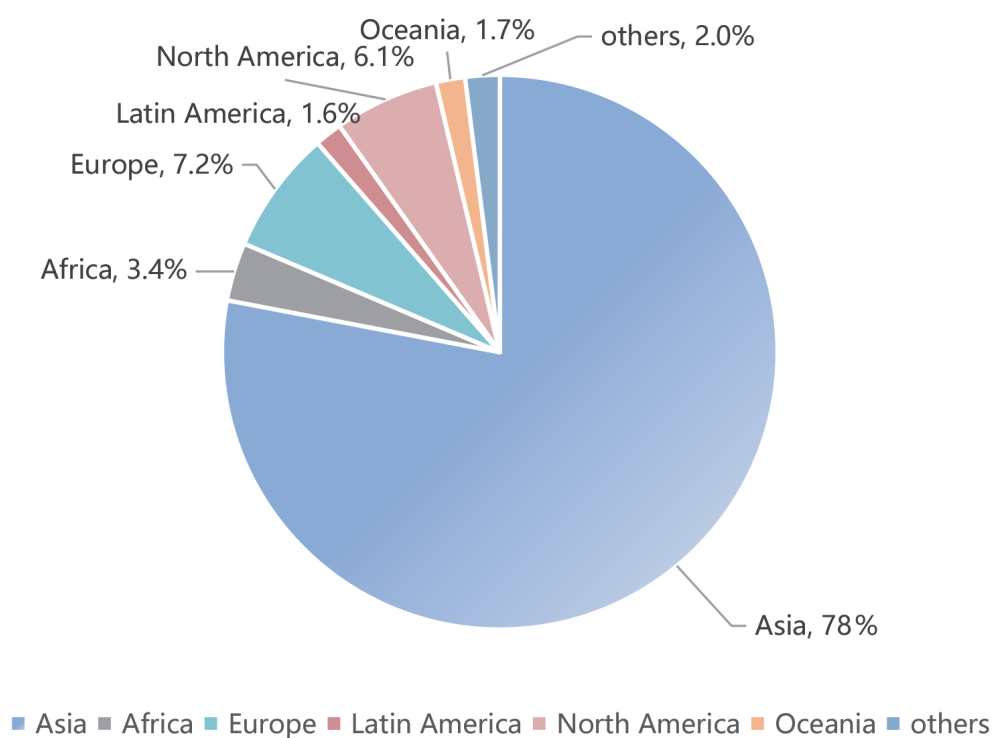


Figure 3 Sources of Newly Established FIEs in 2022

Source: MOFCOM FDI Statistics.

4. FDI by Source

4.1 Main Sources of FDI in China

In 2022, the main sources of FDI in China remained stable. Categorized by investors' nationality or place of registration (the same below), newly established FIEs in China by the top 15 sources totaled 25413, accounting for 66% of the national total. Realized FDI value reached US\$183.8 billion, accounting for 97.2% of the national total.

Table 6 Top 15 FDI Sources of China in 2022

Country/Region	Number of New FIEs	Share (%)	Realized FDI Value (US\$100 million)	Share (%)
Total	38497	100.0	1891.3	100.0
Hong Kong (SAR, China)	15814	41.1	1372.4	72.6
Singapore	1176	3.1	106.0	5.6
British Virgin Islands	218	0.6	66.3	3.5
Republic of Korea	1593	4.1	66.0	3.5
Japan	828	2.2	46.1	2.4
Netherlands	103	0.3	44.9	2.4
Germany	422	1.1	25.7	1.4
Cayman Islands	157	0.4	24.2	1.3
United States	1583	4.1	22.1	1.2
United Kingdom	609	1.6	16.0	0.8
Macao (SAR, China)	2313	6.0	12.4	0.7
Malaysia	309	0.8	11.3	0.6
United Arab Emirates	37	0.1	9.6	0.5
France	186	0.5	7.6	0.4
Samoa	65	0.2	7.5	0.4

Source: MOFCOM FDI Statistics.

Note: If foreign investors from two or more countries/regions jointly establish an FIE, it will be calculated in the number of new FIEs of each country/region respectively, the total will only be calculated once.

Continued Table

Province	Number of New FIEs	Share (%)	Realized FDI Value (US\$100 million)	Share (%)
Fujian	2733	7.1	49.9	2.6
Hainan	1352	3.5	37.1	2.0
Hunan	442	1.1	35.3	1.9
Sichuan	755	2.0	35.3	1.9
Hubei	478	1.2	26.5	1.4
Jiangxi	669	1.7	21.7	1.1
Anhui	475	1.2	21.6	1.1
Chongqing	268	0.7	18.6	1.0
Henan	330	0.9	17.8	0.9
Hebei	442	1.1	16.6	0.9
Shaanxi	314	0.8	14.6	0.8
Guangxi	535	1.4	13.7	0.7
Shanxi	91	0.2	8.3	0.4
Yunnan	342	0.9	7.0	0.4
Inner Mongolia	40	0.1	5.4	0.3
Guizhou	105	0.3	5.3	0.3
Xinjiang	38	0.1	4.6	0.2
Jilin	67	0.2	4.5	0.2
Ningxia	22	0.1	3.4	0.2
Heilongjiang	143	0.4	2.3	0.1
Gansu	29	0.1	1.2	0.1
Xizang	2	0.01	0.3	0.02
Qinghai	11	0.03	0.1	0.01

Source: MOFCOM FDI Statistics.

Table 4 FDI Flows to Selected Regions in 2022

Region	Number of New FIEs	Share (%)	Realized FDI value (US\$100 million)	Share (%)
Total	38497	100.0	1891.3	100.0
Beijing–Tianjin–Hebei Region	2346	6.1	250.1	13.2
Yangtze River Economic Belt	14106	36.6	908.7	48.0
Northeast Region	854	2.2	68.3	3.6

Source: MOFCOM FDI Statistics.

Note: 1. Beijing–Tianjin–Hebei region: Beijing, Tianjin, Hebei.

2. Yangtze River Economic Belt: Shanghai, Jiangsu, Zhejiang, Anhui, Jiangxi, Hubei, Hunan, Chongqing, Sichuan, Guizhou, Yunnan.

3. Northeast Region: Liaoning, Jilin, Heilongjiang.

3.2 FDI by Province

In 2022, the top ten provinces with the largest number of newly established FIEs were Guangdong, Shanghai, Jiangsu, Zhejiang, Fujian, Shandong, Beijing, Hainan, Sichuan, and Jiangxi, adding up to 86.2% of the national total. The top ten provinces of realized FDI value were Jiangsu, Guangdong, Shanghai, Shandong, Zhejiang, Beijing, Liaoning, Tianjin, Fujian and Hainan, altogether accounting for 86% of the national total.

Table 5 FDI Flows to Each Province of China in 2022

Province	Number of New FIEs	Share (%)	Realized FDI Value (US\$100 million)	Share (%)
Total	38497	100.0	1891.3	100.0
Jiangsu	3303	8.6	305.0	16.1
Guangdong	13365	34.7	278.9	14.7
Shanghai	4359	11.3	239.6	12.7
Shandong	2329	6.0	228.7	12.1
Zhejiang	2910	7.6	193.0	10.2
Beijing	1408	3.7	174.1	9.2
Liaoning	644	1.7	61.6	3.3
Tianjin	496	1.3	59.5	3.1

3. FDI by Region

3.1 FDI by Region

In 2022, newly established FIEs in the eastern, central and western regions accounted for 86.6%, 7%, and 6.4% of the national total respectively, and realized FDI value accounted for 86.9%, 7.3%, and 5.8% respectively.

Table 3 FDI Flows to Eastern, Central and Western Parts of China in 2022

Region	Number of New FIEs	Share (%)	Realized FDI Value (US\$100 million)	Share (%)
Total	38497	100.0	1891.3	100.0
Eastern	33341	86.6	1643.9	86.9
Central	2695	7.0	137.8	7.3
Western	2461	6.4	109.6	5.8

Source: MOFCOM FDI Statistics.

Note: 1. Eastern part: Beijing, Tianjin, Hebei, Liaoning, Shanghai, Jiangsu, Zhejiang, Fujian, Shandong, Guangdong, Hainan.

2. Central part: Shanxi, Jilin, Heilongjiang, Anhui, Jiangxi, Henan, Hubei, Hunan.

3. Western part: Inner Mongolia, Guangxi, Chongqing, Sichuan, Guizhou, Yunnan, Xizang, Shaanxi, Gansu, Qinghai, Ningxia, Xinjiang.

In 2022, newly established FIEs in the Beijing-Tianjin-Hebei region, the Yangtze River Economic Belt, and the Northeast region accounted for 6.1%, 36.6% and 2.2% respectively, and realized FDI value accounted for 13.2%, 48% and 3.6% respectively.

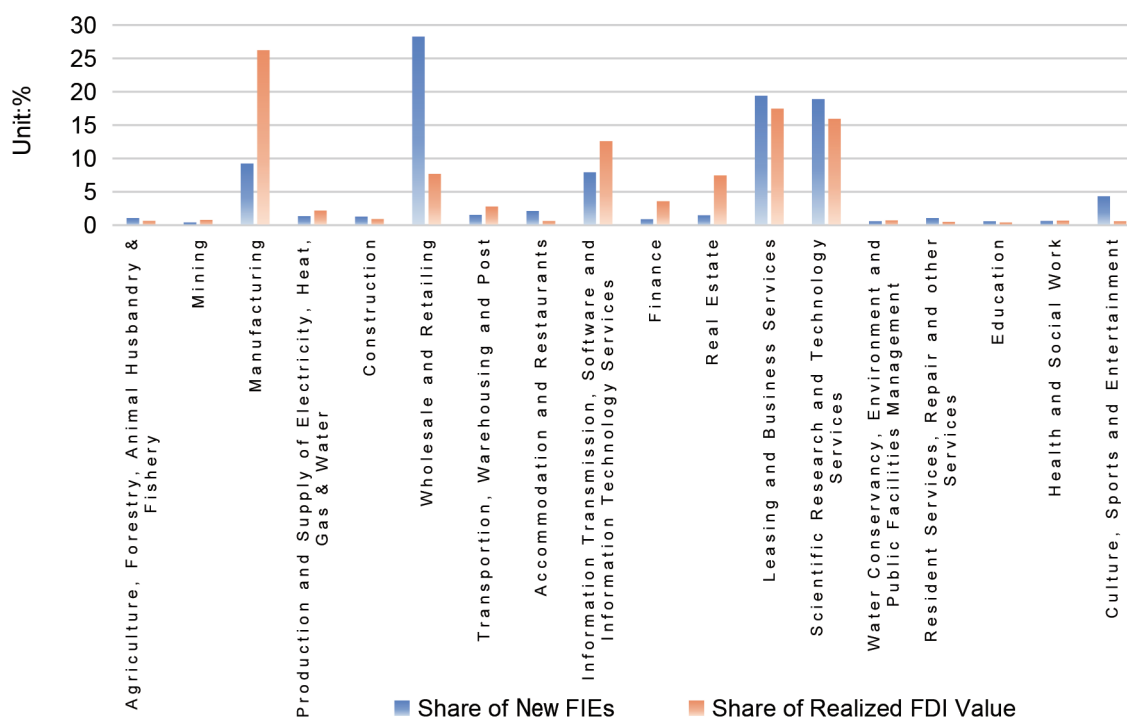


Figure 2 FDI by Sector in 2022

Source: MOFCOM FDI Statistics.

In 2022, 10885 new FIEs were established in the high-tech industry, and realized FDI value reached US\$68.4 billion. Among them, 866 new FIEs were established in high-tech manufacturing and 10019 in high-tech services, and realized FDI value reached US\$18.2 billion and US\$50.1 billion respectively.

Table 2 FDI in High-Tech Industry in 2022

High-Tech Industry	Number of New FIEs	Share (%)	Realized FDI Value(US\$100 million)	Share (%)
Total	38497	100.0	1891.3	100.0
High-Tech Industry	10885	28.3	683.5	36.1
High-Tech Manufacturing	866	2.2	182.1	9.6
High-Tech Services	10019	26.0	501.4	26.5

Source: MOFCOM FDI Statistics.

2. FDI by Industry and Sector

2.1 FDI by Industry

In 2022, newly established FIEs in the primary, secondary and tertiary industries accounted for 0.9%, 12% and 87.1% of the total respectively, and realized FDI value accounted for 0.3%, 30.2% and 69.6% respectively. (See **Appendix 2** for details)

Table 1 FDI by Industry in 2022

Industry	Number of New FIEs	Share (%)	Realized FDI Value (US\$100 million)	Share (%)
Total	38497	100.0	1891.3	100.0
Primary Industry	362	0.9	4.7	0.3
Secondary Industry	4608	12.0	570.7	30.2
Tertiary Industry	33527	87.1	1315.9	69.6

Source: MOFCOM FDI Statistics.

Note: 1. Due to the rounding-off reasons, the subentries may not add up to the aggregate totals. The remainder is the same.

2. Except for Appendix 4 and 5, when the amount data in the table is reserved to one decimal place, if the decimal place after rounding is less than 0.05, it is reserved to two decimal places; if the decimal place is less than 0.005, it is reserved to three decimal places. The remainder is the same.

2.2 FDI by Sector

In 2022, FDI mainly flowed to manufacturing; leasing and business services; scientific research and technology services; information transmission, software and information technology services; wholesale and retailing; real estate; finance. Newly established FIEs in these seven sectors accounted for 86.3%, and realized FDI value accounted for 91.1%. (See **Appendix 3** for details)

1. Summary of Foreign Direct Investment (FDI) in 2022

In 2022, departments of commerce at all levels, in firm keeping with the decisions of the Central Committee of the Communist Party of China and the State Council, and based on the definition of commerce work as an important part of the domestic economy, an important link between domestic and international economic flows, and an important contributor to a new pattern for development, accomplished the goals of stabilizing foreign investment flows and ensuring improvements in scale, structure and quality of foreign investment. Work in this regard contributed to economic growth and industrial upgrading. Throughout the year, 38497 new foreign-invested enterprises (hereinafter referred to as FIEs) were established in China, a decrease of 19.2% compared with 2021. Realized FDI amounted to US\$189.1 billion, an increase of 4.5% from 2021(See **Appendix 1** for details)^{①②③}.

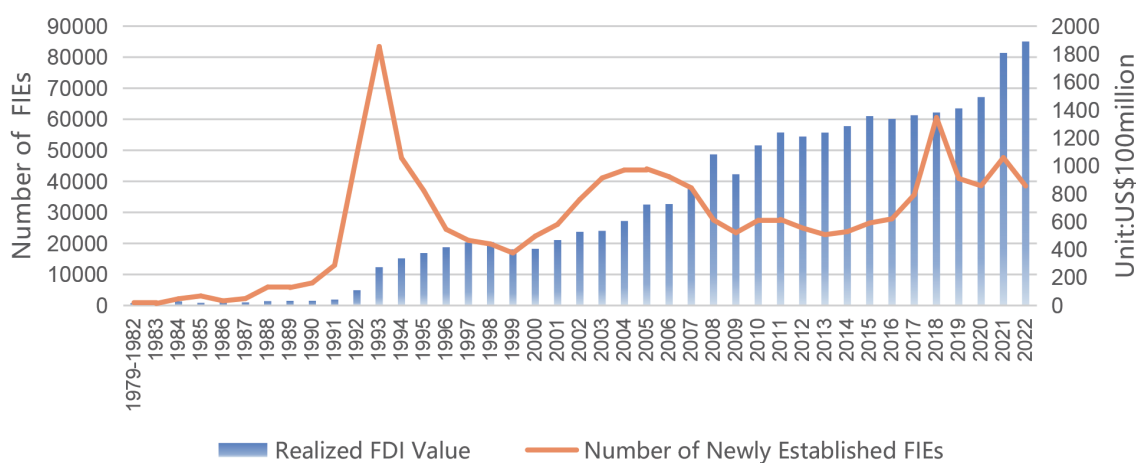


Figure 1 FDI in China, 1979-2022

Source: MOFCOM FDI Statistics.

① Realized FDI refers to the amount of contractual foreign investment that is actually paid, including the registered capital and working capital that is actually paid by the foreign investor, and the transaction consideration that is actually paid by the foreign investor for the transfer of the equity of the domestic investor.

② Before 2022, MOFCOM collected FDI data in banking, securities and insurance industries on an annual basis, and listed them as “relevant departments” in partial tables in Statistical Bulletin of FDI in China. The statistical survey program of foreign investment was revised in 2022, FDI data in banking, securities and insurance industries have been collected on a monthly basis, and will not be listed separately in 2022 tables in the Bulletin.

③ Based on the comparable caliber excluding the banking, securities and insurance industries, realized FDI in 2022 increased by 8%; based on the full caliber including the above industries, it increased by 4.5%.

Tables

Table 1	FDI by Industry in 2022.....	2
Table 2	FDI in High-Tech Industry in 2022.....	3
Table 3	FDI Flows to Eastern, Central and Western Parts of China in 2022.....	4
Table 4	FDI Flows to Selected Regions in 2022.....	5
Table 5	FDI Flows to Each Province of China in 2022.....	5
Table 6	Top 15 FDI Sources of China in 2022.....	7
Table 7	Top 5 Sectors with the Largest Investment from the European Union in 2022.....	11
Table 8	Top 5 Sectors with the Largest Investment from ASEAN in 2022.....	12
Table 9	Top 5 Sectors with the Largest Investment from Other BRICS Countries in 2022.....	13
Table 10	Top 10 Countries/Regions for FDI in 2022.....	20
Table 11	Top 10 Countries/Regions for ODI in 2022.....	20
Table 12	FDI by Region and Economy in 2022.....	21
Table 13	ODI by Region and Economy in 2022.....	22

Figures

Figure 1	FDI in China, 1979-2022.....	1
Figure 2	FDI by Sector in 2022.....	3
Figure 3	Sources of Newly Established FIEs in 2022.....	8
Figure 4	Sources of Realized FDI Value in 2022.....	9
Figure 5	Top 15 FDI Sources of China as of 2022.....	10
Figure 6	FDI from the European Union, 1987-2022.....	11
Figure 7	FDI from ASEAN, 1987-2022.....	12
Figure 8	FDI from Other BRICS Countries, 2010-2022.....	13
Figure 9	Growth Rates of Fixed-Asset Investment of FIEs in 2022.....	14
Figure 10	Growth Rates of Value Added of Industrial FIEs above the Designated Size in 2022...15	15
Figure 11	Business Revenue of Industrial FIEs above the Designated Size, 2005-2022.....	16
Figure 12	Total Profits of Industrial FIEs above the Designated Size, 2005-2022.....	16
Figure 13	Tax Revenue from FIEs, 1992-2022.....	17
Figure 14	Share of Imports and Exports by FIEs, 1986-2022.....	18
Figure 15	Global FDI Flows, 2000-2022.....	19
Figure 16	Global Share of China's Realized FDI Value, 2000-2022.....	23

6.4 FDI by Region	21
6.5 ODI by Region	21
6.6 China's Global Share of FDI	22
Appendix	24
Appendix 1 FDI of China, 1979-2022	24
Appendix 2 FDI by Industry, 2005-2022	26
Appendix 3 FDI by Sector in 2022	27
Appendix 4 FDI by Countries/Regions in 2022	28
Appendix 5 FDI by Countries/Regions as of 2022	35
Appendix 6 FDI from the European Union, 1987-2022	43
Appendix 7 FDI from ASEAN, 1987-2022	45
Appendix 8 Investment from Other BRICS Countries, 2010-2022	47
Appendix 9 Fixed-Asset Investment of the Country, FIEs, and Hong Kong, Macao and Taiwan- Invested Enterprises, 2006-2022	48
Appendix 10 Value Added of Industrial Enterprises and Industrial FIEs above the Designated Size, 1992-2022	49
Appendix 11 Performance of Industrial Enterprises and Industrial FIEs above Designated Size, 2005-2022	50
Appendix 12 Taxation Revenue of FIEs, 1992-2022	51
Appendix 13 Imports and Exports by FIEs, 1986-2022	52
Appendix 14 Global Share of China's Realized FDI Value, 2000-2022	54
Afterwords	55

Contents

1. Summary of Foreign Direct Investment (FDI) in 2022	1
2. FDI by Industry and Sector	2
2.1 FDI by Industry	2
2.2 FDI by Sector	2
3. FDI by Region	4
3.1 FDI by Region	4
3.2 FDI by Province	5
4. FDI by Source	7
4.1 Main Sources of FDI in China	7
4.2 FDI from the European Union	10
4.3 FDI from ASEAN	12
4.4 FDI from Other BRICS Countries	13
5. Performance of FDI	14
5.1 Fixed-Asset Investment	14
5.2 Value added of Industrial FIEs above the Designated Size	14
5.3 Performance of Industrial FIEs above the Designated Size	15
5.4 Tax Revenue from FIEs	17
5.5 Imports and Exports by FIEs	17
6. Global FDI	19
6.1 Global FDI Flows	19
6.2 Top 10 Countries/Regions for FDI	19
6.3 Top 10 Countries/Regions for ODI	20

STATISTICAL BULLETIN OF FDI IN CHINA 2023



INvest in **China**

MINISTRY OF COMMERCE OF THE PEOPLE'S REPUBLIC OF CHINA